



THE
ROCKEFELLER
FOUNDATION



แผนชุมชนวัดหาดใหญ่ใน รับมือและป้องกันอุทกภัย
(พศ.2555-2557)



จัดทำโดย
คณะทำงาน

คำนำ

แผนชุมชนวัดหาคีใหญ่ใน รับมือและป้องกันอุทกภัย เป็นส่วนหนึ่งของโครงการนำร่อง อันได้แก่ โครงการเครือข่ายบริหารจัดการอุทกภัยในพื้นที่ลุ่มน้ำคลองอู่ตะเภา รับผิดชอบโดยสถาบันสิ่งแวดล้อมไทย มูลนิธิร็อกกีเฟลเลอร์ เทศบาลนครหาคีใหญ่และภาคีหน่วยงานระดับพื้นที่ ร่วมกับชุมชนหน้าวัดหาคีใหญ่ในจัดทำขึ้น เพื่อใช้ในการรับมือกับการเปลี่ยนแปลงสภาพภูมิอากาศโดยเฉพาะอุทกภัยที่เกิดขึ้นอย่างสม่ำเสมอ หนักบ้าง เบาบ้าง โดยคาดหวังว่าเมื่อมีแผนชุมชนนี้แล้ว ผลกระทบและความสูญเสียของชุมชนจะลดลง หรือว่าเสียหายน้อยที่สุด และยังเป็นบทเรียนให้กับชุมชนอื่นๆที่จะนำแนวทางไปปรับใช้ต่อไป

คณะทำงาน

แผนชุมชนวัดหาดใหญ่ในการรับมือและป้องกันอุทกภัย

(พศ.2555-2557)

บทนำ

อุทกภัย เป็นปัญหาด้านสาธารณสุขที่สำคัญของชุมชนวัดหาดใหญ่ใน โดยทั่วไปฤดูฝนในช่วงเดือน ตุลาคมถึงธันวาคมของทุกปี ในพื้นที่ที่มีฝนตกชุกและตกติดต่อกันเป็นเวลานาน จนเกิดน้ำไหลบ่าตามลำ คลองคูตะเภาและคลองตำและไหลเอ่อขึ้นมาตามคูน้ำ จนน้ำปริมาณมากไหลบ่าเข้าท่วมในพื้นที่ต่างๆ และ ทำความเสียหายแก่ทรัพย์สินของประชาชน

การเตรียมการเพื่อเผชิญกับสาธารณสุขภัยดังกล่าวจึงเป็นสิ่งจำเป็นเพื่อป้องกันและลดผลกระทบที่จะ เกิดขึ้นให้มึน้อยที่สุด

อนึ่ง โครงการเครือข่ายบริหารจัดการอุทกภัยในพื้นที่ลุ่มน้ำคลองคูตะเภา โดยการสนับสนุนของ สถาบันสิ่งแวดล้อมไทย มูลนิธิร็อกกีเฟลเลอร์ เทศบาลนครหาดใหญ่ ร่วมกับป้องกันและบรรเทาสาธารณ ภัยจังหวัด ศูนย์อุตุนิยมหาวิทยาลัยได้ฝั่งตะวันออก กรมทรัพยากรน้ำภาค 8 และมูลนิธิชุมชนสงขลา ได้จัดทำ แผนชุมชนเพื่อรับมือและป้องกันอุทกภัยในชุมชนนาร่อง ได้แก่ ชุมชนวัดหาดใหญ่ใน และชุมชน เทศบาลพะตง ภายใต้แผนชุมชนดังกล่าว เพื่อให้หน่วยงานทุกภาคส่วนนำไปปฏิบัติให้เกิดผลอย่างเป็น รูปธรรมต่อไป

วัตถุประสงค์

1. เพื่อป้องกันและบรรเทาผลกระทบต่อชีวิตและทรัพย์สินของประชาชนที่เกิดจากอุทกภัย
2. เพื่อให้การดำเนินการช่วยเหลือผู้ประสบภัยเป็นไปอย่างมีประสิทธิภาพ และสามารถฟื้นฟู พื้นที่ที่ประสบภัยให้กลับสู่สภาวะปกติโดยเร็ว
3. เพื่อกำหนดหน้าที่ ความรับผิดชอบของหน่วยงานที่เกี่ยวข้องและองค์กรเครือข่าย ทุกภาคส่วน ในการป้องกันและบรรเทาสถานการณ์ฉุกเฉินจากอุทกภัย ให้ชัดเจน บูรณาการ และมีประสิทธิภาพ

วิธีการจัดทำแผน

ขั้นตอนที่ 1 เตรียมความพร้อมชุมชน

- กิจกรรมที่ 1 จัดประชุมพื้นที่สร้างความเข้าใจ คณะทำงานโครงการนำหน่วยงาน องค์กร ได้แก่ ป้องกันและบรรเทาสาธารณภัยจังหวัด กรมทรัพยากรน้ำภาค 8 ศูนย์อุตุนิยมหาวิทยา ภาควิได้ มูลนิธิชุมชนสงขลา และเทศบาลนครหาดใหญ่ นำเสนอความเป็นมาและ

ความสำคัญของโครงการ สร้างความตระหนักถึงผลกระทบของการเปลี่ยนแปลงสภาพภูมิอากาศที่มีในอนาคตต่อชุมชน และจัดตั้งคณะทำงานของชุมชน

- กิจกรรมที่ 2 จัดประชุมคณะทำงานในพื้นที่ จำนวน 20 คน ทบทวนความเข้าใจในการดำเนินงานและกำหนดแนวทางดำเนินงานของโครงการ

ขั้นตอนที่ 2 จัดทำแผน

- กิจกรรมที่ 1 ประชุมคณะทำงานออกแบบสอบถาม เพื่อสอบถามสถานการณ์ปัญหาและผลกระทบจากอุทกภัย พื้นที่เสี่ยง กลุ่มเปราะบางและแนวทางแก้ปัญหา
- กิจกรรมที่ 2 อสม.ลงพื้นที่เก็บข้อมูลด้วยแบบสอบถาม และประมวลผล
- กิจกรรมที่ 3 ประชุมคณะทำงาน วิเคราะห์รูปแบบการเกิดน้ำท่วมของชุมชน ซึ่งมี 2 กรณี ได้แก่ น้ำมาจากคลองต่ำ ไหลขึ้นมาตามคุระบายน้ำ ไหลเข้าท่วมในพื้นที่ต่ำ และกรณีน้ำไหลบ่าจากคลองอุตะเถา เอ่อท่วมขึ้นมาตามคุระบายน้ำ เข้าท่วมชุมชน
- กิจกรรมที่ 4 ประชุมชุมชน จัดทำแผนรับมือก่อนเกิดภัย นำเสนอข้อมูลจากแบบสอบถาม ระดมความเห็นด้วยการใช้บัตรคำ กำหนดหัวข้อคำถามเพื่อพิจารณาปัจจัยสำคัญที่เกี่ยวข้อง ได้แก่ ปัญหาอุทกภัยที่เกิดขึ้นกับตัวบุคคล สภาพแวดล้อม และระบบหรือกลไกรับผิดชอบ, สิ่งดี ๆ เพื่อการรับมือน้ำท่วมที่มีในชุมชนทั้งตัวบุคคล สภาพแวดล้อม และระบบหรือกลไก รับผิดชอบ และแนวทางแก้ไข และมีการทำความเข้าใจระบบการทำงานของหน่วยงานองค์กรที่เกี่ยวข้อง ให้การเรียนรู้การดูแลข้อมูลของศูนย์อุตุนิยมวิทยา และป้องกันและบรรเทาสาธารณภัย
- กิจกรรมที่ 4 ประชุมชุมชน จัดทำแผนรับมือขณะเกิดเหตุ นำเสนอข้อมูลจากแบบสอบถาม ระดมความเห็นด้วยการใช้บัตรคำ กำหนดหัวข้อคำถามเพื่อพิจารณาปัจจัยสำคัญที่เกี่ยวข้อง ได้แก่ ปัญหาอุทกภัยที่เกิดขึ้นกับตัวบุคคล สภาพแวดล้อม และระบบหรือกลไก รับผิดชอบ, สิ่งดี ๆ เพื่อการรับมือน้ำท่วมขณะเกิดเหตุที่มีในชุมชนทั้งตัวบุคคล สภาพแวดล้อม และระบบหรือกลไก รับผิดชอบ และแนวทางแก้ไข
- กิจกรรมที่ 5 ประชุมชุมชน จัดทำแผนหลังเกิดเหตุ นำเสนอข้อมูลจากแบบสอบถาม ระดมความเห็นด้วยการใช้บัตรคำ กำหนดหัวข้อคำถามเพื่อพิจารณาปัจจัยสำคัญที่เกี่ยวข้อง ได้แก่ ปัญหาหลังเกิดเหตุอุทกภัยที่เกิดขึ้นกับตัวบุคคล สภาพแวดล้อม และระบบหรือกลไก รับผิดชอบ, สิ่งดี ๆ เพื่อการรับมือหลังเกิดเหตุอุทกภัยที่มีในชุมชนทั้งตัวบุคคล สภาพแวดล้อม และระบบหรือกลไก รับผิดชอบ และแนวทางแก้ไข
- กิจกรรมที่ 6 จัดทำร่างแผนชุมชนรับมืออุทกภัยนำเสนอแนวทางในการปฏิบัติและช่วยกันเติมเต็ม

- กิจกรรมที่ 7 ประชุมกลุ่มย่อย สร้างข้อตกลงร่วมกับศูนย์อพยพ รร.อนุบาลเทศบาล 5 และการดูแลกลุ่มเปราะบางในชุมชน

ขั้นตอนที่ 3 ผลักดันแผนไปสู่การปฏิบัติ

- กิจกรรมที่ 1 ประชาพิจารณ์แผน นำเสนอคู่มือและแผนให้กับชุมชนได้มีส่วนร่วม จัดประชาพิจารณ์รับฟังความเห็นและข้อเสนอแนะ
- กิจกรรมที่ 2 จัดซื้ออุปกรณ์และวัสดุ เพื่อนำความเห็นไปสู่การปฏิบัติ
- กิจกรรมที่ 3 จัดอบรมเครือข่ายเตือนภัยประจำซอย ร่วมกับเครือข่ายเตือนภัยระดับลุ่มน้ำ ให้ความรู้ในการใช้อุปกรณ์สื่อสาร(วิทยุเครื่องแดง) บัญชีรายชื่อเครือข่าย
- กิจกรรมที่ 4 ชักซ้อมแผน
- กิจกรรมที่ 5 นำแผนสู่การปฏิบัติ

ข้อมูลสถานการณ์ก่อนเกิดภัย

สภาพปัญหาสำคัญ 1.ชุมชนไม่มีที่ปรึกษา เนื่องจากน้ำมาเร็วตั้งตัวไม่ทัน ไม่มีความรู้ ไม่สามารถคาดเดาความรุนแรงของน้ำ ส่วนใหญ่ไม่เชื่อข้อมูลการเตือน มีความประมาทชะล่าใจ บางซอยคนออกทำงานนอกบ้านไม่รู้ข่าวสาร

2.ชุมชนไม่คิดตั้งรับ ไม่ได้เตรียมพร้อมรับมือ (ชุมชนไม่พึ่งตนเองรอความช่วยเหลือจากประธาน) ประกอบกับศูนย์อพยพเตรียมความพร้อมไม่ทัน

3. คูน้ำในซอยตัน ขยะอุดตันท่อ

4. ประชาชนอาศัยอยู่ในบ้านชั้นเดียวมีมาก

5. มีการเปลี่ยนแปลงทางน้ำ มีการปรับระดับความสูงต่ำของพื้นที่

สิ่งดี ๆ ในชุมชน 1.ชุมชนมีหอกระจายข่าว(แต่ต้องซ่อมบำรุงให้ใช้งานได้)

2.มีสมาชิกในชุมชนประกอบอาชีพกับคลองมีประสบการณ์คาดการณ์น้ำท่วม

3.มีกลไกคือ กรรมการชุมชนเดินสายแจ้งเตือน รวมไปถึงการสอบถามสถานการณ์ กระตุ้นให้เกิดการรวมตัวช่วยเหลือกัน และออกไปช่วยเหลือชุมชน

4.มีการช่วยเหลือของชุมชนด้วยกันในบางหลัง

5.มีการจัดตั้ง รร.เทศบาล 5 เป็นจุดอพยพ

6.มือพร. 1 คน มีวิทยุเครื่องแดง 2 เครื่อง

7.วัดหาใหญ่ในแบ่งเทียนพรรษาให้ชุมชนได้ใช้ในช่วงไฟดับ

8.มือสม.ให้ความช่วยเหลือผู้พิการ ผู้ป่วย ผู้ด้อยโอกาส

แนวทางแก้ไข 1. ให้มี “บ้านพี่เลี้ยง” และ “เครือข่ายอาสาสมัครเดือนกัญประจำซอย” ทำหน้าที่แจ้งเดือนกัญ ให้คำแนะนำ ประสานงานกับประชาชนชุมชนและเทศบาลนครหาดใหญ่

- ซอย 32 นางจันทร์พร เพชรการ คูแลไปถึงซอย 3 วัดหาดใหญ่ นางละออง อิศระ ซอย 34 นายสุฤทธิ์ เหลืองอ่อน

- ซอย 30 นางอาภรณ์ พงศ์ประยูร และนางสีดา บินมูสา 28 นายเจริญ พงศ์ศิริพันธ์
- ซอยถนนวัดหาดใหญ่ 1,2 นางไร หล้าโสภา
- ซอย 22 นางสาวจรรยา พงศ์ประยูร, 24,26 นายอนันต์ ชุมประมาณ และนางกัลยารัตน์

เขียวรี

- มีวิทยุเครื่องแดง 10 เครื่อง (รวมประธาน)

2. เฝ้าระวังผ่านธงเขียว/ธงแดง/ธงเหลือง /วิทยุกระแสน้ำ/ชุมชน ช่อง 11/ VMS(ป้ายไฟวิ่ง)

3. เฝ้าระวังในชุมชนด้วยการใช้หมุดวัดระดับน้ำ โดยจะมีการติดตั้ง ณ คลองต่ำ 1 จุด และหาจุดที่เหมาะสมอีก 1 จุด โดยเชื่อมโยงกับจุดอื่นๆ เช่น ที่คลอง ร.1 โดยมีหน่วยงานเทศบาลนครหาดใหญ่แจ้งเดือนมายังประธานชุมชน

4. เมื่อมีการประกาศเดือนกัญ ให้ส่งสัญญาณไซเรนผ่านหอกระจายข่าว

5. เตรียมความพร้อมศูนย์อพยพ ณ รร.อนุบาลเทศบาล 5 โดยให้เทศบาลนครหาดใหญ่สำรองงบประมาณ อาหาร และน้ำในช่วงเวลาที่จะเกิดน้ำท่วม และมีข้อตกลงในการใช้ประโยชน์ศูนย์อพยพร่วมกันระหว่างชุมชนกับรร. มีการประชาสัมพันธ์จุดจอดรถให้ประชาชนทราบว่าให้ใช้ ณ หมู่บ้านไทยสมุทร และสวนธรรมสากล ซอย 41

6. ร่วมกับศูนย์สาธารณสุขและอสม.เตรียมความพร้อม จัดทำแผนดูแลผู้ป่วย ผู้พิการ ผู้สูงอายุ จำนวน 69 คน โดยการแบ่งหน้าที่ดูแลในลักษณะ “บัดดี้” มีระบบการสื่อสาร ส่งข่าวหน่วยงานในการช่วยเหลือในด้านต่างๆ

7. จัดเตรียมอุปกรณ์ช่วยเหลือ คือ เรือหางยาว ท้องแบน เครื่องสูชีพ เชือก ให้ชุมชน

8. ชุมชนเตรียมอาหารสำรองในแต่ละครัวเรือน มีการจัดเตรียมอาหารแห้ง ไฟฉาย/ถ่านไฟฉาย เทียน ข้าวสาร ยารักษาโรค น้ำ วิทยุทรานซิสเตอร์ เต้าปิกนิก/เต้าถ่าน จาน/ช้อน/แก้วสำหรับยังชีพในช่วง 1 สัปดาห์...และเตรียมเงินสำรอง 5000 บาทต่อครัวเรือน...รวมถึงไปถึงสิ่งของสำหรับทำความสะอาดบ้าน (แปรงถู ขัน กะละมัง ฯลฯ) ทุกครัวเรือนมีห่วงยาง/ล้อยางรถยนต์

9. ให้กรรมการชุมชนจัดให้มีรถยนต์เดือนกัญ กระจายข่าวไปสู่ชุมชน

10. มีพยาบาลช่วยเหลือผู้ป่วยเรื้อรัง

11. เคลื่อนย้ายอุปกรณ์ไฟฟ้า ยกระดับความสูงพื้นระดับน้ำ

12. มีการซักซ้อมแผนอพยพปีละ 1 ครั้ง

13. ประสานกองช่างเทศบาลนครหาดใหญ่ขุดลอกคูระบายน้ำ ซอย 22, 32, 34, 1(สุดซอย), 3

14.กรณีบ้านชั้นเดียวหรือบ้านในจุดเสี่ยง ให้มีจุดรับฝากเอกสารสำคัญ/มีคนรับผิดชอบ (น่าจะเป็นโรงเรียน/จุดอพยพ)

15.ใช้มาตรการสิ่งก่อสร้างเพื่อการป้องกัน(ขุดคลอง ร.เพิ่ม เพิ่มระดับความสูงของผนังกันคลองต่ำ และคลองอุ้ต๊ะเกา ฯลฯ)

16.ขุดลอกคลองอุ้ต๊ะเกา คลองต่ำ ทำน้ำให้สะอาด

ข้อมูลสถานการณ์ขณะเกิดภัย

สภาพปัญหา 1.น้ำท่วมสูงกว่าเดิม น้ำมีมาก และมาเร็วทำให้ชนของไม้ทัน หลายคนไม่ได้รับรู้การเตือนภัย ทำให้ทรัพย์สินเสียหาย ได้แก่ รถมอเตอร์ไซด์ รถยนต์ เครื่องใช้ในครัวเรือน/อุปกรณ์การศึกษา เฟอร์นิเจอร์สำเร็จรูปเสียหายหมด รวมไปถึงสัตว์เลี้ยงสูญหาย

2.เกิดอุบัติเหตุขณะอพยพ ผู้ป่วยบางคนไม่มียา ยาเสียหายไปกับน้ำ

3.บ้านชั้นเดียว ถูกน้ำเซาะอาจทรุดพังในอนาคต

4.ชุมชนบางคนไม่ไปจุดอพยพเพราะเป็นห่วงทรัพย์สินในบ้าน และอพยพไปไม่ทัน

5.ซอย 28 อยู่ลึก ทำให้ทางการเข้าไปช่วยไม่ได้

6.อาหารและน้ำมีไม่เพียงพอ เนื่องจากไม่ได้เตรียมตัว

7.บ้านชั้นเดียวและร้านค้าไม่มีพื้นที่เก็บของ

8.ไฟดับ สื่อสารกับคนอื่นไม่ได้

9.มีผู้สูงอายุในครัวเรือน ผู้พิการ ผู้ป่วยช่วยตัวเองไม่ได้

10.มีการลักขโมย ตัดสายไฟ(สายทองแดง)

11.พายุทำให้เสาไฟเสียหาย

12. เกิดการทะเลาะวิวาทในการรับของช่วยเหลือ และการขนย้ายสิ่งของ/อุปกรณ์ เนื่องจากไม่มีการบริหารจัดการ

สิ่งดีๆในชุมชน 1.มีเพื่อนบ้านให้ความช่วยเหลือแบ่งปันอาหาร/น้ำ มีหอพักที่มีความสูงหลายชั้น (หอพัก ซอย 30, รร.อนุบาล ซอย 30, บ้านกะไร ซอย 1, บ้าน ซอย 3)

2. มีการรวมตัวกันจัดตั้งจุดช่วยเหลือ ร้านอาหารทุกร้านปรุงอาหารแจก ร้านถาวรแจกข้าวสาร/อาหารแห้ง

3.พระในวัดหาคีใหญ่ในพายเรือแจกเทียนพรรษา

แนวทางแก้ไข 1.ประสานเทศบาล สนับสนุนอุปกรณ์จำเป็นสำหรับครัวเรือน เช่น เสื้อชูชีพ เข็อก/ยางในรถยนต์ ไฟฉาย และวัสดุดิบสำหรับปรุงอาหารไว้ในจุดอพยพ(ประสานอำเภอ)

2. มีกรรมการช่วยกู้ภัยประจำซอยหรือ “บ้านพี่เลี้ยง” เป็นจุดประสานงานย่อย บริการอุปกรณ์ความช่วยเหลือให้สมาชิกโดยชุมชนและเทศบาลสนับสนุนอุปกรณ์ที่จำเป็นในการให้ความช่วยเหลือ เช่น เครื่องชูชีพ เชือก สำหรับการช่วยเหลือผู้ประสบภัย

3. ชุมชนเตรียมอุปกรณ์สื่อสารสำรอง

4. มีเจ้าหน้าที่สาธารณสุขประจำศูนย์อพยพ ช่วยดูแลผู้ป่วย ผู้ที่ช่วยตัวเองไม่ได้ 69 ราย

5. ให้ตำรวจ เฝ้าระวังโจร ขโมย ที่จะเข้ามาลักทรัพย์ในขณะน้ำท่วม

6. มีเจ้าหน้าที่ดูแลในจุดสำคัญ(สะพานลอย) จัดระเบียบการจราจร การขนย้าย

7. กรณีน้ำท่วม หากยังสามารถเดินทางเข้าออกได้ การแจกอาหารและน้ำ กรรมการชุมชนจะรับผิดชอบเดินแจกทุกบ้าน

8. ประชาสัมพันธ์ให้หน่วยงานภายนอกที่จะมาช่วยเหลือ ให้มีการประสานงานกับกรรมการชุมชน มีคนกลางนอกพื้นที่ทำหน้าที่ประสานงาน

ข้อมูลสถานการณ์หลังเกิดภัย

สภาพปัญหา 1. คนที่ไปอยู่ในศูนย์อพยพไม่รักษาความสะอาด

2. ชุมชนยังไม่รู้สิทธิที่ได้รับความช่วยเหลือ กรณีการประกาศเป็นเขตภัยพิบัติ

3. ไม่มีน้ำล้างบ้าน เนื่องจากน้ำไปเร็ว ทำให้เกิดจีโคลน

4. ไม่มีแรงงานขนของ ยกของ ต้องขอกำลังจากที่อื่น

5. ขยะมีมาก กองอยู่หน้าบ้าน ขยะในคูน้ำ การคมนาคมไม่สะดวก แมลงวันตอม ขยะลายมากขึ้น เกิดกลิ่นเหม็น โรคผิวหนัง(ผื่นคัน) โรคหวัด ไอ ซึมเศร้า เศษกระเบื้องแก้วบาด

6. ห้องน้ำอุดตัน เหม็น ลาดไม่ลง

7. หมดเงินลงทุน

8. รถติดจากรถนอกพื้นที่มาซื้อของ

9. การช่วยเหลือไม่ตรงกับความเป็นจริง (เสียหายมาก ได้น้อย) ไม่ได้รับเงิน

10. ไม่มีราชการมาช่วยเหลือคนชราต้องต่อสู้ชีวิตด้วยตนเอง

11. ระบบการสื่อสารข้อมูลในการเยียวยาไม่ชัดเจน โดยเฉพาะการช่วยเหลือที่เป็นเงิน 5000 บาท

12. แบบฟอร์มไม่ชัดเจน เปลี่ยนแบบฟอร์มใหม่ ไม่มีการประชาสัมพันธ์ การปฏิบัติแต่ละท้องถิ่นไม่เป็นเอกภาพ มีขั้นตอน/เอกสารหลักฐานมาก

13. ทางการและท้องถิ่นเข้าไปช่วยเหลือไม่ได้เนื่องจากการจราจรและขยะ

14. เทศบาลไม่มีแหล่งน้ำดิบ

สิ่งดีๆในชุมชน 1. ได้บทเรียนเพื่อการรับมือ ทำแผนป้องกัน ลดความเสียหาย

2. มีเงินกู้ดอกเบี้ยต่ำเข้าถึงชุมชน

- 3.เพื่อนบ้านมีน้ำใจ มีการแบ่งปันกันในชุมชน มีการช่วยเหลือกันและกัน
- 4.ญาติ มูลนิธิต่างๆมาช่วยเหลือ
- 5.หน่วยงานนอกพื้นที่จากต่างจังหวัด (ทุ่งสง กระบี่ นคร ระนอง) มาให้ความช่วยเหลือ
- 6.เทศบาลและอำเภอ ที่ได้รับเงินช่วยเหลือ 5000 บาท เก็บขยะ และให้ความสำคัญมากขึ้น
- 7.ประธานชุมชนแจกถุงยังชีพ

แนวทางแก้ไข 1.จัดระบบการบริหารจัดการในศูนย์อพยพ ให้มีกลไกดำเนินงาน ใช้กรรมการชุมชน รับผิดชอบ(เพิ่มความชัดเจน) กรรมการประชุมชุมชนสม่ำเสมอ มีการแนะนำกรรมการ ชี้แจงแนวทางการช่วยเหลือที่เป็นเอกภาพ มีระบบ “บ้านพี่เลี้ยง” ประจำซอย /กลุ่ม

- 2.ให้ความรู้สิทธิในการรับความช่วยเหลือ ในคู่มือ (การใช้รถพยาบาล กองทุน เงินช่วยเหลือ)
- 3.หลักสูตรท้องถิ่น/โครงการรับมือน้ำท่วมของสถานศึกษาในชุมชน
- 4.จัดระบบบริหารการและบูรณาการการใช้รถน้ำของหน่วยงานเพื่อชุมชนใช้ในการอำนวยความสะดวก การอุปโภค และบริโภค
- 5.ให้มีแหล่งน้ำสำรองในชุมชน(แท่งค้ำน้ำชุมชน และแท่งค้ำน้ำประจำครัวเรือน โดยการสมทบระหว่างเทศบาลและชุมชน)
- 6.บูรณาการชุดข้อมูล มาตรการของหน่วยงานราชการในอำเภอขนาดใหญ่ที่เกี่ยวข้อง
- 7.ให้เทศบาลสำรวจกระบายน้ำทันที เพื่อหาทางแก้ไข
- 8.มีรถเก็บขยะประจำชุมชน
- 9.ศูนย์ป้องกันโรคหลังภัยพิบัติ มีรถพยาบาลประจำชุมชน
- 10.ขอความร่วมมือกับวิทยาลัยเทคนิค มาซ่อมแซมอุปกรณ์ของใช้ไฟฟ้า
- 11.มีกองทุนสำหรับบรรเทาความเดือดร้อนด้านอาชีพ
- 12.สร้างรายได้ด้วยภูมิปัญญาชุมชน บนฐานความร่วมมือกันเอง เช่น ให้มีธนาคารกึ่งกำมGRAM เป็นแหล่งอาหาร เสริมรายได้
- 13.จัดระเบียบชุมชนหลังน้ำท่วม มีการถ่ายภาพ ใช้แบบฟอร์มชุดเดียวกัน บริหารจัดการร่วมกับเจ้าของบ้านเช่า

ขั้นตอนการปฏิบัติ

ก่อนเกิดภัย ประกอบด้วย

(1) **การป้องกันและลดผลกระทบ** มีแนวทาง ดังนี้

(1.1) ประเมินความเสี่ยงจากอุทกภัย การประเมินภัยและความอ่อนแอเพื่อประเมินโอกาสหรือความเป็นไปได้ที่จะเกิดอุทกภัย รวมทั้งศึกษาวิธีลดผลกระทบเพื่อนำไปกำหนดมาตรการที่เหมาะสมในการบริหารจัดการภัยจากอุทกภัย หน่วยงานหลัก ได้แก่ ป้องกันและบรรเทา

ชาวนักจังหวัด ศูนย์อุตุนิยมหาวิทยาลัยได้ฝั่งตะวันออก กรมทรัพยากรน้ำภาค 8 กรมชลประทาน จังหวัด และ เทศบาลนครหาดใหญ่ ได้มีการแต่งตั้งคณะกรรมการมีการประชุมทุกสัปดาห์เพื่อติดตามและประเมิน สถานการณ์ในช่วงสถานการณ์อุทกภัย เมื่อได้ข้อสรุปแล้วทางเทศบาลนครหาดใหญ่จะแจ้งเดือนมายัง ชุมชนและหน่วยงานที่เกี่ยวข้อง

(1.2) เทศบาลนครหาดใหญ่ รร.เทศบาล 5 และชุมชนหน้าวัดหาดใหญ่ใน ร่วมกันสำรวจและจัดทำข้อมูลกลุ่มเสี่ยง พื้นที่เสี่ยงภัย และจุดอพยพ ให้มีการตรวจสอบและปรับปรุงข้อมูล พื้นที่เสี่ยงภัย รวมทั้งข้อมูลพื้นที่ปลอดภัยเพื่อรองรับการอพยพให้เป็นปัจจุบันอย่างสม่ำเสมอ

(1.3) เทศบาลนครหาดใหญ่และชุมชนเตรียมการด้านโครงสร้าง โดยการสำรวจและก่อสร้างหรือปรับปรุงแหล่งน้ำ คูน้ำ หรือเส้นทางผ่านของน้ำ เพื่อป้องกันและแก้ไขปัญหาอุทกภัย

(1.4) พัฒนาระบบเครือข่ายฐานข้อมูลสารสนเทศด้านอุทกภัย ให้มีความเชื่อมโยงระหว่างหน่วยงาน หน่วยงานหลัก ได้แก่ ศูนย์อุตุนิยมหาวิทยาลัยฝั่งตะวันออก กรมชลประทาน เทศบาลนครหาดใหญ่ มีระบบปฏิบัติการทางไกล CCTV โดยสามารถดูข้อมูลได้ที่

www.hatyaicityclimate.org

(1.5) เฝ้าระวังสถานการณ์อุทกภัยผ่านธงเขียว/ธงแดง/ธงเหลือง ณ สะพาน คลองอู่ตะเภา, เครือข่ายวิทยุเครื่องแดง หรือติดตามฟังวิทยุกระแสหลัก FM.88.00 MHz ,FM.96.00 MHz, / ช่อง 11/ VMS(ป้ายไฟวิ่ง)

(2) การเตรียมความพร้อม มีแนวทาง ดังนี้

(2.1) จัดตั้งและฝึกอบรมอาสาสมัครเพื่อช่วยเหลืองานเจ้าหน้าที่ เช่น อาสาสมัครป้องกันภัยฝ่ายพลเรือน (อปพร.) อาสาสมัครเตือนภัยประจำซอย “บ้านพี่เลี้ยง” ประจำซอย อาสาสมัครกู้ชีพกู้ภัย

- ซอย 22 นางสาวจรรยา พงศ์ประยูร ที่อยู่ เลขที่ 1 ถ.เพชรเกษม โทร 074-252773
- ซอย 24 นางกัลยารัตน์ เขียวลี ที่อยู่ เลขที่ 7 ถ.เพชรเกษม โทร 074-360511
- ซอย 26 นายอนันต์ ชุมประมาณ (รองประธานชุมชนวัดหาดใหญ่ใน) ที่อยู่ เลขที่ 30 ถ.เพชรเกษม โทร 082-4288809
- ซอย 28 นายเจริญ พุพงษ์ศิริพันธ์ (ประธานชุมชนวัดหาดใหญ่ใน) ที่อยู่ เลขที่ 1122 ถ.เพชรเกษม โทร 081-0997337
- ซอย 30 น.ส.อาภรณ์ พงศ์ประยูร ที่อยู่ เลขที่ 1 ถ.เพชรเกษม โทร 074-259230, 089-0646705 และนางดาวใจ เรืองสุวรรณ (ดูแลศูนย์อพยพหลัก) ที่อยู่ เลขที่ 32 ถ.เพชรเกษม โทร 085-5803977

- ซอย 32 นางจันทราพร เพชรการ ที่อยู่ เลขที่ 35 ถ.เพชรเกษม โทร 074-360884, 080-8719217
- ซอย 34 นายสุฤทธิ์ เหลืองอ่อน ที่อยู่ เลขที่ 19 ถ.เพชรเกษม โทร 081-9697015
- ซอย ถ.หน้าวัดหาดใหญ่ใน นางจินตนา วารีย์ ที่อยู่ เลขที่ 17 โทร 085-6740881
- ซอย 1, 2 นายสายัณ ชุมประมาณ 083-1940941
- ซอย 3 ถ.หน้าวัดหาดใหญ่ใน นางละออง อิศระ ที่อยู่ เลขที่ 38 (308 เดิม) โทร 089-4648550

(2.2) ชุมชนสำรองปัจจัยสี่ที่จำเป็นและเหมาะสมเพื่อรองรับการอพยพและให้ความช่วยเหลือผู้ประสบภัยได้ทันทีเมื่อเกิดภัย มีการจัดเตรียมอาหารแห้ง ไฟฉาย/ถ่านไฟฉาย เทียน ข้าวสาร ยารักษาโรค น้ำ วิตามินซี/วิตามินอี เต้าปอกนิก/เต้าถ่าน งาน/ชิ้น/แก้วสำหรับยังชีพในช่วง 1 สัปดาห์...และเตรียมเงินสำรอง 5000 บาทต่อครัวเรือน...รวมไปถึงสิ่งของสำหรับทำความสะอาดบ้าน(แปรงถู ขัน กะละมัง ฯลฯ) ทุกครัวเรือนมีห่วงยาง/ล้อยางรถยนต์

(2.3) เมื่อมีการประกาศเตือนภัย ให้เทศบาลนครหาดใหญ่ประสานเจ้าหน้าที่ศูนย์อพยพหลักส่งสัญญาณไซเรนผ่านหอกระจายข่าว ณ รร.อนุบาลเทศบาล 5 หากไฟฟ้าดับให้ใช้ระบบสื่อสารรอง ได้แก่วิทยุเครื่องแดง

(2.4) จัดเตรียมสถานที่ปลอดภัยเพื่อรองรับผู้ประสบภัยพร้อมสิ่งสาธารณูปโภคที่จำเป็น ได้แก่ จุดอพยพหลัก ณ รร.อนุบาลเทศบาล 5 ให้มีข้อตกลงร่วมกันระหว่างศูนย์และผู้ประสบภัย ได้แก่

1. **ข้อห้ามเด็ดขาด** ผู้อพยพห้ามนำรถยนต์ รถจักรยาน รถมอเตอร์ไซด์ เข้ามาในบริเวณที่พักหรือตัวอาคาร รวมถึงสัตว์เลี้ยง และสุราหรือของมีเมาทุกชนิด
2. **เทศบาลนครหาดใหญ่และศูนย์อพยพจัดเตรียมสิ่งของและอุปกรณ์** สำคัญ ได้แก่ คนและรถสำหรับกู้ภัย, เครื่องปั่นไฟ, เต้าแก๊ส, อาหารสำหรับรองรับคนจำนวน 300 คนในช่วงเวลา 3 วัน ได้แก่ วัตถุดิบ เครื่องปรุง และอาหารสำเร็จรูป, น้ำ-โดยมีแทงค์น้ำหรือถังน้ำสำหรับอุปโภค และ น้ำดื่ม, เรือไฟเบอร์, นั่งร้าน 1 ชุดสำหรับทำครัว, ถุงดำ, ยาสามัญประจำบ้านและเครื่องมือทำแผล และ ไซเรนมือหมุน
3. **ศูนย์อพยพหลักให้มีการจัดเตรียมสถานที่** โดยใช้พื้นที่บริเวณชั้น 2 และ 3 สำหรับรองรับผู้อพยพ ในส่วนชั้น 4 ให้ใช้สำหรับเก็บของ
4. ให้มีการเตรียมคนดูแลจัดระบบให้ความช่วยเหลือ ประกอบด้วย เจ้าหน้าที่ของรร.อนุบาล 1 คน ตัวแทนชุมชน 2 คน (อส. 1 คน/กรรมการชุมชน 1 คนพร้อมวิทยุเครื่องแดง) และ อส. 1 คน(ขอจากอำเภอ)โดยจัดลงทะเบียนผู้ประสบภัย จัดกลุ่มย่อยมีผู้นำดูแล 1 ต่อ 10 คน

ช่วยกันดูแลศูนย์ด้วยการเก็บกวาดทำความสะอาด ยกของ ช่วยเหลือผู้ที่ช่วยตัวเองไม่ได้ ช่วยปรุงอาหาร และเก็บกวาดทำความสะอาดศูนย์ก่อนเดินทางกลับ

(2.5) ให้อาสาสมัครสาธารณสุข จัดระบบข้อมูลผู้ป่วยโรคเรื้อรัง ผู้พิการ ผู้ที่ช่วยตัวเองไม่ได้ เพื่อการดูแลอย่างใกล้ชิด

1.กลุ่มผู้พิการ ผู้สูงอายุ และผู้ป่วยที่ช่วยตัวเองไม่ได้ ต้องเตรียมเคลื่อนย้าย ทั้งคน ทั้งอุปกรณ์ และยาที่จำเป็นต้องใช้ให้พร้อม ไปยังศูนย์อพยพ หรือที่สูงก่อนน้ำจะมาถึงก่อน 6-8 ชม.

2.กลุ่มผู้ป่วยเรื้อรัง และผู้ที่ต้องทำแผลต่อเนื่อง ต้องตรวจสอบยาและอุปกรณ์ให้เหลือไว้ใช้ได้ตลอดขณะเกิดสถานการณ์อุทกภัย นอกจากนั้นควรแยกเก็บยาไว้ 2 ชุด เก็บไว้ในจุดที่ปลอดภัยและพร้อมหยิบใช้ได้โดยสะดวก

3.กลุ่มหญิงตั้งครรภ์ใกล้คลอด ควรย้ายตัวเองและสิ่งของสำหรับหลังคลอด ไปอาศัยอยู่กับญาติหรือที่พักอื่นที่ปลอดภัยและใกล้โรงพยาบาลที่จะคลอดก่อนเกิดน้ำท่วม และศึกษาช่องทางหรือข้อมูลสำหรับผู้ที่จะให้ความช่วยเหลือ

4.กลุ่มมารดาและเด็กหลังคลอด – 6 เดือน ควรติดตามข้อมูลการเตือนภัย จัดเตรียมซื้ออาหาร น้ำ นม และยาที่จำเป็นไว้ใช้ใน ช่วงเกิดเหตุอุทกภัยให้ได้ถึง 10 วัน

5.กลุ่มเด็กเล็กและเด็กวัยเรียน ผู้ปกครองควรติดตามข้อมูลการเตือนภัย อย่างใกล้ชิด เพื่อจะได้ดูแลเด็กให้อยู่ในที่ปลอดภัย และใกล้ผู้ปกครองเวลาเกิดอุทกภัย

(2.6) กลุ่มที่มีบ้านเรือนชั้นเดียว(105 หลัง) ชั้นครึ่ง(104 หลัง) ที่ตั้งอยู่ในที่ลุ่มน้ำท่วมขังประจำและมีกลุ่มเปราะบาง(ผู้พิการ ผู้ป่วย ผู้ด้อยโอกาส เด็ก)อาศัยอยู่ นอกจากการเก็บและเตรียมขนย้ายสิ่งของที่ปลอดภัยและเตรียมถุงยังชีพที่มีอาหาร น้ำ นม เทียนไข ไฟฉาย แบตเตอรี่ โทรศัพท์ และยาที่จำเป็นไว้ใช้เองแล้ว ยังต้องเรียนรู้เส้นทางปลอดภัยและจุดอพยพ รวมทั้งทำความรู้จัก “บ้านพี่เลี้ยง” หรืออาสาสมัครเตือนภัยประจำซอยที่จะช่วยเหลือผู้ประสบภัย เพื่อจะได้ขอความช่วยเหลือทางโทรศัพท์ได้ทันทีที่ต้องการ นอกจากนั้นแล้ว ให้เก็บเอกสารสำคัญไว้ในซองกันน้ำ ได้แก่ บัตรประชาชน สมุดธนาคาร ทะเบียนรถ ฯลฯ

(2.7) จุดจอตระกขณะเกิดภัยของชุมชนวัดหาคาใหญ่ในให้ใช้ ณ หมู่บ้านไทยสมุทร และสวนธรรมสากล ซอย 41

(2.8) เมื่อมีการประกาศเตือนภัย ฝ่ายระวังสถานการณ์ให้ชุมชนบันทึกภาพบริเวณบ้าน หน้าบ้าน ข้างบ้าน ในบ้าน ให้เห็นบ้านเลขที่ เตรียมการฉลวงหน้า

(2.9) ฝึกซ้อมแผนปฏิบัติการป้องกันและแก้ไขปัญหายุทกภัย ปีละ 1 ครั้ง

ขณะเกิดภัย การบริหารจัดการในภาวะฉุกเฉิน มีแนวทาง ดังนี้

(1) เมื่อได้รับข้อมูลการเกิดอุทกภัย ให้จัดตั้งศูนย์อำนวยการเฉพาะกิจป้องกันและแก้ไขปัญหายุทกภัย ตามระดับความรุนแรง ณ ศูนย์อพยพหลักโดยประธานชุมชน ประสานงานกับเครือข่ายช่วยกู้ภัย หรือ “บ้านพี่เลี้ยง” ประจำซอย เป็นจุดประสานงานย่อย บริการอุปกรณ์ความช่วยเหลือให้สมาชิกติดต่oprสานงานกับเทศบาลนครและหน่วยงานภายนอก

(2) กรณีน้ำท่วม หากยังสามารถเดินทางเข้าออกได้ การแจกอาหารและน้ำ กรรมการชุมชนจะรับผิดชอบเดินแจกทุกบ้าน

(3) ชุมชนมีข้อตกลงกับร้านค้าและเทศบาลนครหาดใหญ่เพื่อจัดส่งข้าวสาร อาหารแห้ง น้ำดื่ม บริการให้กับศูนย์อพยพ โดยเทศบาลนครหาดใหญ่เป็นผู้รับผิดชอบงบประมาณตามค่าใช้จ่ายจริง หากไม่มีภัยพิบัติสามารถส่งคืนร้านค้า

(4) กรณีจำเป็นต้องรับบริจาคความช่วยเหลือด้านต่างๆ จากสาธารณชน ให้ศูนย์อำนวยการเฉพาะกิจฯ จัดตั้งศูนย์อพยพหลักเป็นจุดรับบริจาคและประสานหน่วยงานที่เกี่ยวข้องในการกำหนดสถานที่เก็บรักษาสິงของและเงินบริจาค รวมทั้งวิธีการแจกจ่ายเพื่อให้เกิดเอกภาพ และเป็นประโยชน์แก่ผู้ประสบภัยอย่างเสมอภาค และทันเหตุการณ์

(5) กรณีการปฏิบัติตนในช่วงสถานการณ์อุทกภัย ให้ดำเนินการดังนี้

1. หลีกเลี่ยงการลุยน้ำที่ไหลเชี่ยวแรง หากจำเป็นต้องลงสัมผัสน้ำสกปรก ต้องรีบชำระล้างผิวที่สัมผัสน้ำให้เร็วที่สุด โดยเฉพาะผู้ที่มีบาดแผล ต้องรีบทำความสะอาด ทำแผลใหม่ทันที

2. ระวังชีวิตของตนเองและผู้ใกล้ชิด ให้ปลอดภัยจากการพลัดน้ำ ไฟฟ้าดูด ไฟฟ้าช็อต และจากสัตว์มีพิษกัดต่อย

3. รักษาทรัพย์สินที่จำเป็นและใช้อย่างประหยัด เช่น โทรศัพท์ ไปด้วย เทียนไข ยาประจำตัว

4. ขอรับความช่วยเหลือ หากเกิดการบาดเจ็บหรือเจ็บป่วยกะทันหัน จากศูนย์นเรนทร 1669 ศูนย์กัญชร 1559 หรือหน่วยพยาบาลเคลื่อนที่ซึ่งอยู่ใกล้ที่พัก

หลังเกิดภัย การจัดการหลังเกิดภัย มีแนวทาง ดังนี้

(1) การปฏิบัติตนกรณีหลังเกิดอุทกภัย ให้ดำเนินการดังนี้

1. ผู้ที่ประสบภัยจนเกิดบาดแผลควร ไปพบแพทย์ รักษาแผล และฉีดวัคซีนเพื่อป้องกันบาดทะยักทันทีที่น้ำลด

2. เด็กหลังคลอด 4 ขวบ ที่ขาดการรับวัคซีนขณะเกิดอุทกภัย ควรรีบไปรับวัคซีนที่ รพ.หาดใหญ่ ในกรณีศูนย์บริการสาธารณสุขเกิดความเสียหายไม่สามารถไปใช้บริการได้

3. ผู้ป่วยที่ขาดยาควรรีบไปพบแพทย์ทันทีที่น้ำลด

4. ผู้ที่มีความเครียดหรือวิตกกังวลมาๆ ควรได้รับคำปรึกษาและการดูแลอย่างใกล้ชิดจากทีมแพทย์และกลุ่มงานจิตเวช

5. ผู้ที่สัมผัสน้ำท่วมและโคลนขณะเกิดอุทกภัย ควรกินยาดอกซีซัยคริน เม็ดละ 100 มิลลิกรัม จำนวน 2 เม็ด คนละ 1 ครั้ง เพื่อป้องกัน โรคฉี่หนู และถ้าเกิดอาการ ไข้ ปวดศีรษะ ตาแดง และปวดกล้ามเนื้ออย่างมาก ต้องสงสัยว่าจะเป็น โรคฉี่หนู ให้ไปเจาะเลือดและตรวจรักษาด่วน

(2) ให้ชุมชน ดำเนินการประเมินความเสียหายและความต้องการเบื้องต้น โดยชุมชน มีการถ่ายภาพบันทึกความเสียหายในมุมเดียวกับการถ่ายภาพก่อนเกิดเหตุ ใช้แบบฟอร์มชุดเดียวกัน บริหารจัดการร่วมกับเจ้าของบ้านเช่า

(3) ให้ประธานชุมชนและเทศบาลนครหาดใหญ่จัดระบบบริหารการและบูรณาการการใช้รถนำของหน่วยงานเพื่อชุมชนใช้ในการอำนวยความสะดวก การอุปโภค และบริโภค

(4) เทศบาลนครหาดใหญ่ฟื้นฟูและจัดการระบบสิ่งแวดล้อมชุมชน ทั้งระบบบำบัดน้ำเสีย สถานที่กำจัดขยะมูลฝอย และบ่อน้ำบาดาลที่ได้รับผลกระทบจากอุทกภัย

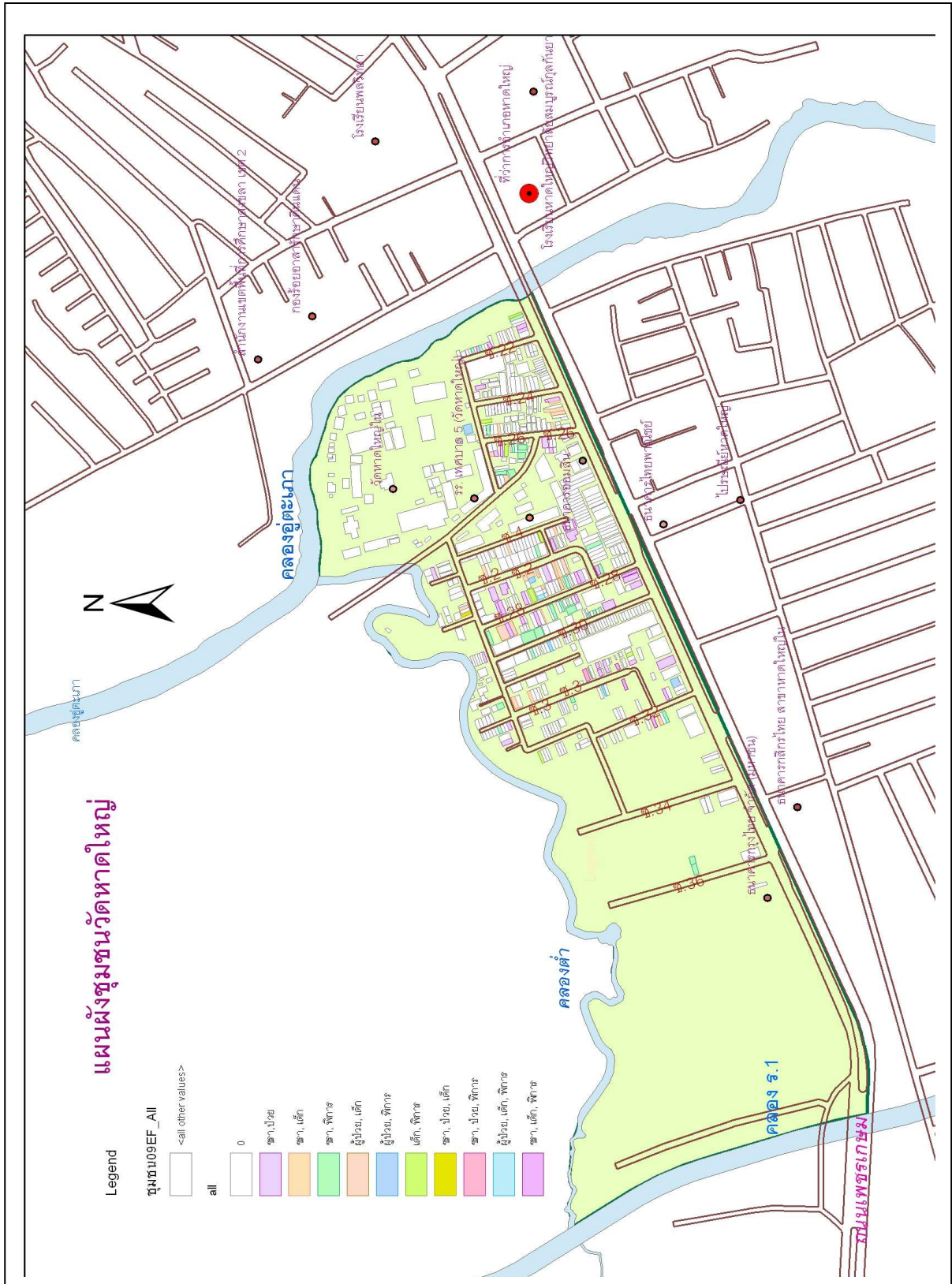
(5) ขอความร่วมมือกับวิทยาลัยเทคนิค มาซ่อมแซมอุปกรณ์ของใช้ไฟฟ้า

(6) มีกองทุนสำหรับบรรเทาความเดือดร้อนด้านอาชีพ

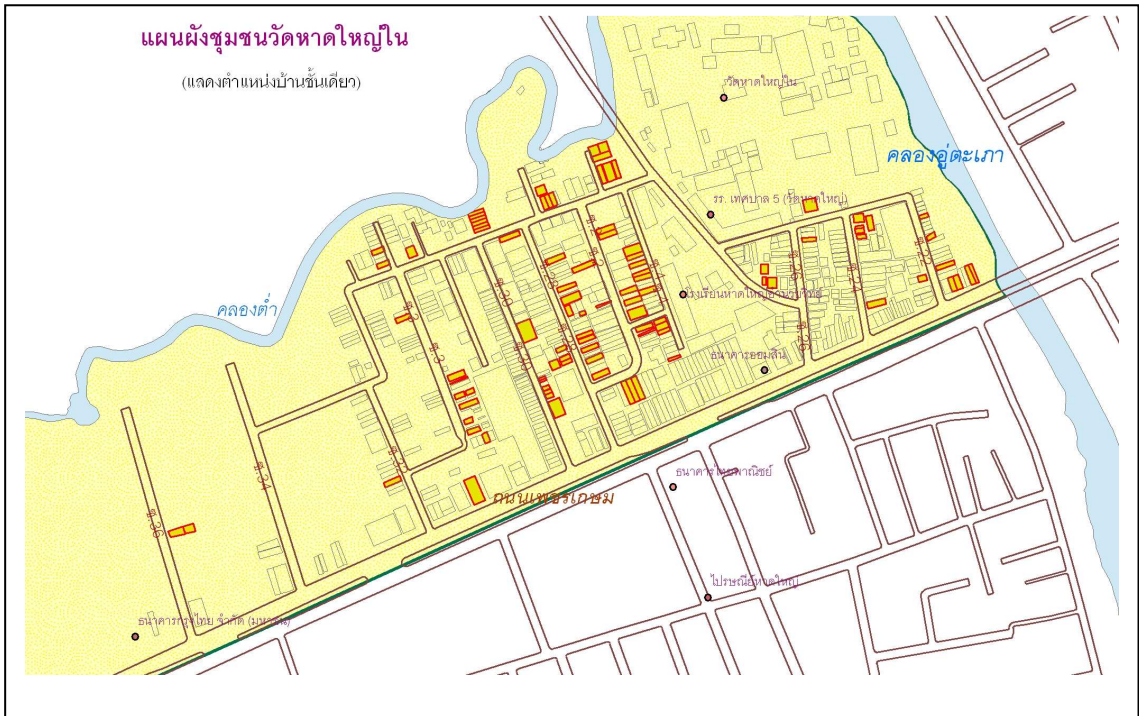
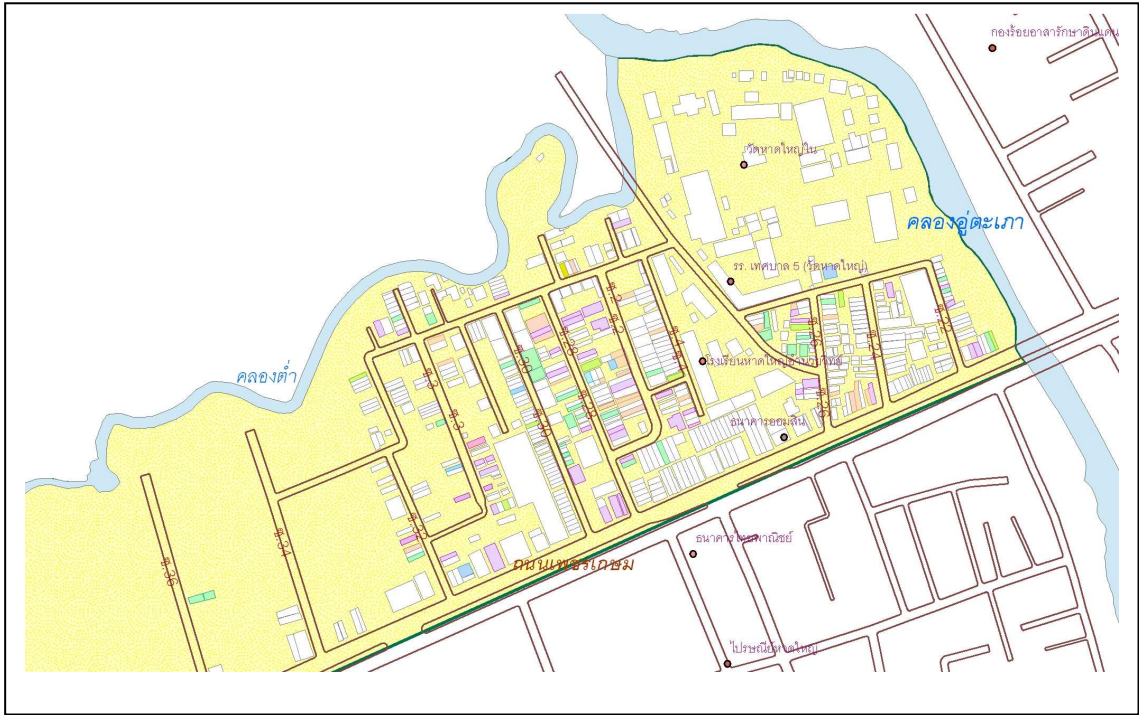
(7) ฟื้นฟูอาชีพ สร้างรายได้ด้วยภูมิปัญญาชุมชน บนฐานความร่วมมือกันเอง เช่น ให้มีธนาคารกึ่งก้ำมGRAM เป็นแหล่งอาหาร เสริมรายได้

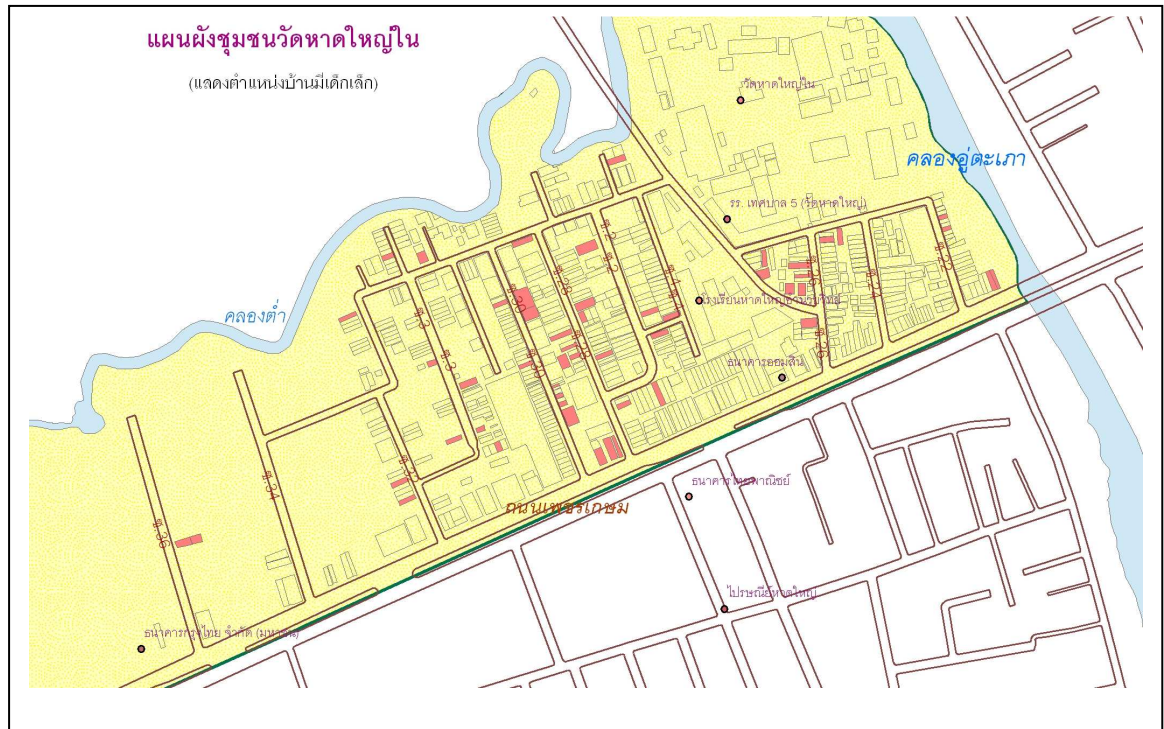
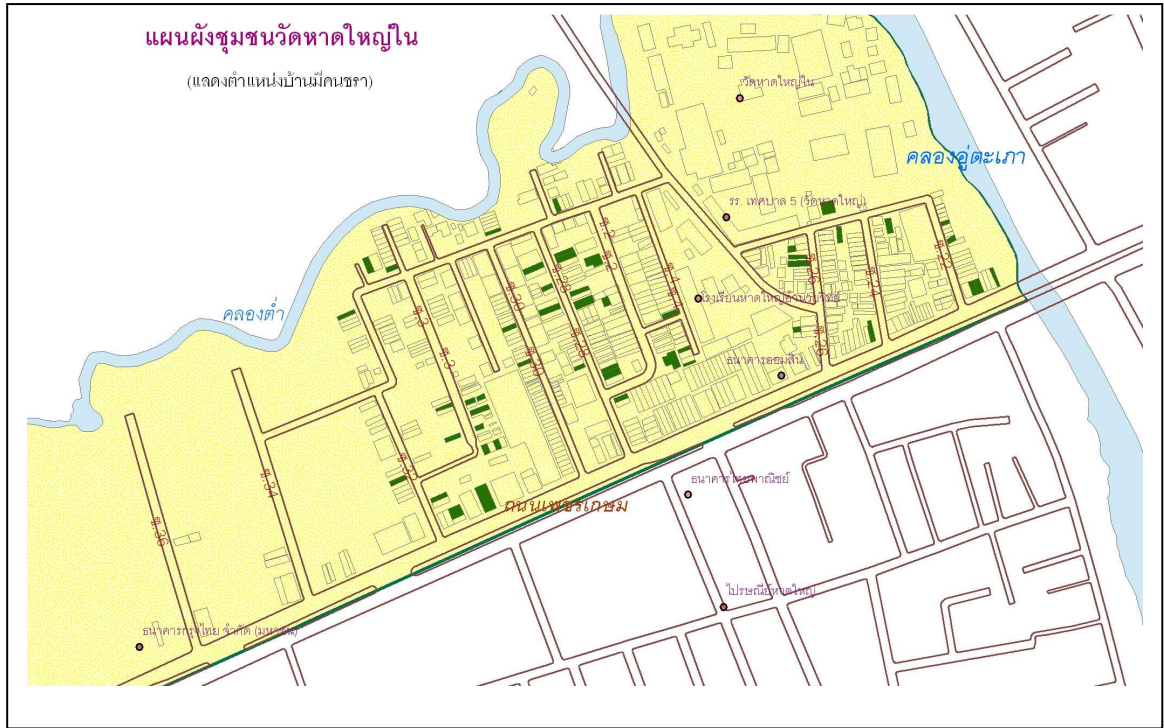
(8) ให้ศูนย์สาธารณสุขและอสม. มีจุดบริการจ่ายยา ที่ร.อนุบาลเทศบาล 5 โดยมียาสำคัญ ได้แก่ น้ำกัดเท้า ยาธาตุ ยาแก้ไอ แก้ไข แก้หวัด / อุปกรณ์การทำแผลป้องกัน ฝ้าระวัง และควบคุมโรคที่อาจเกิดขึ้นทั้งด้านร่างกายและจิตใจ

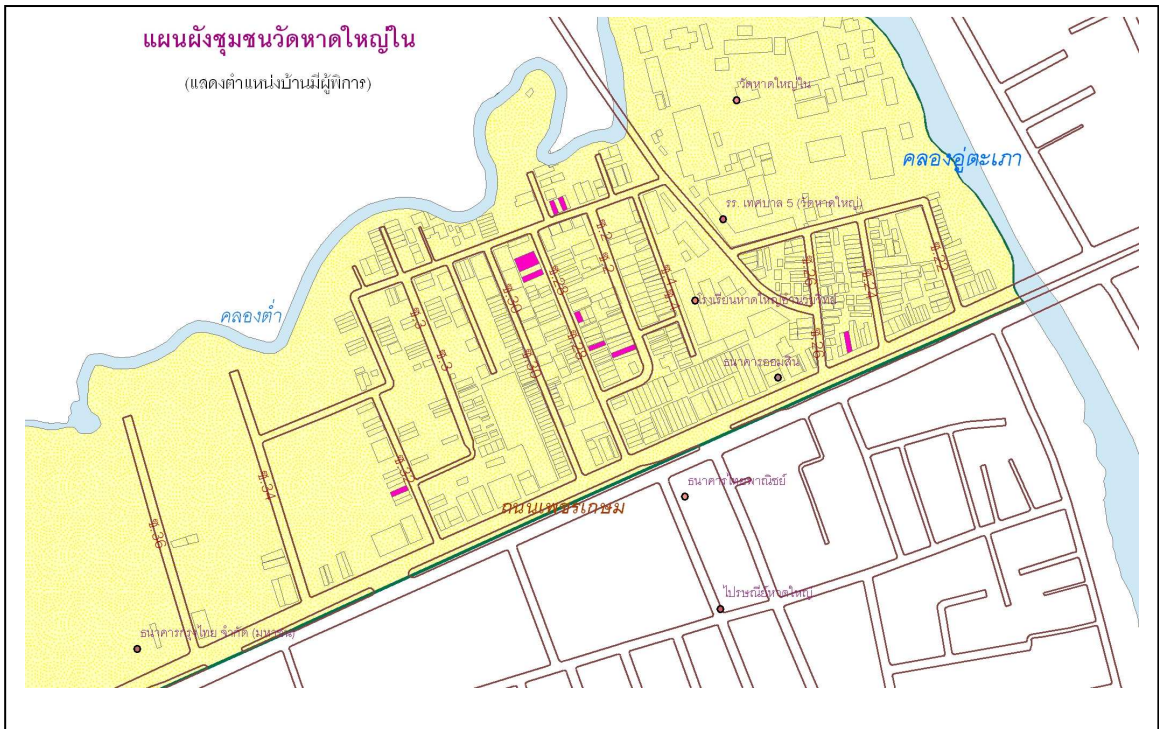
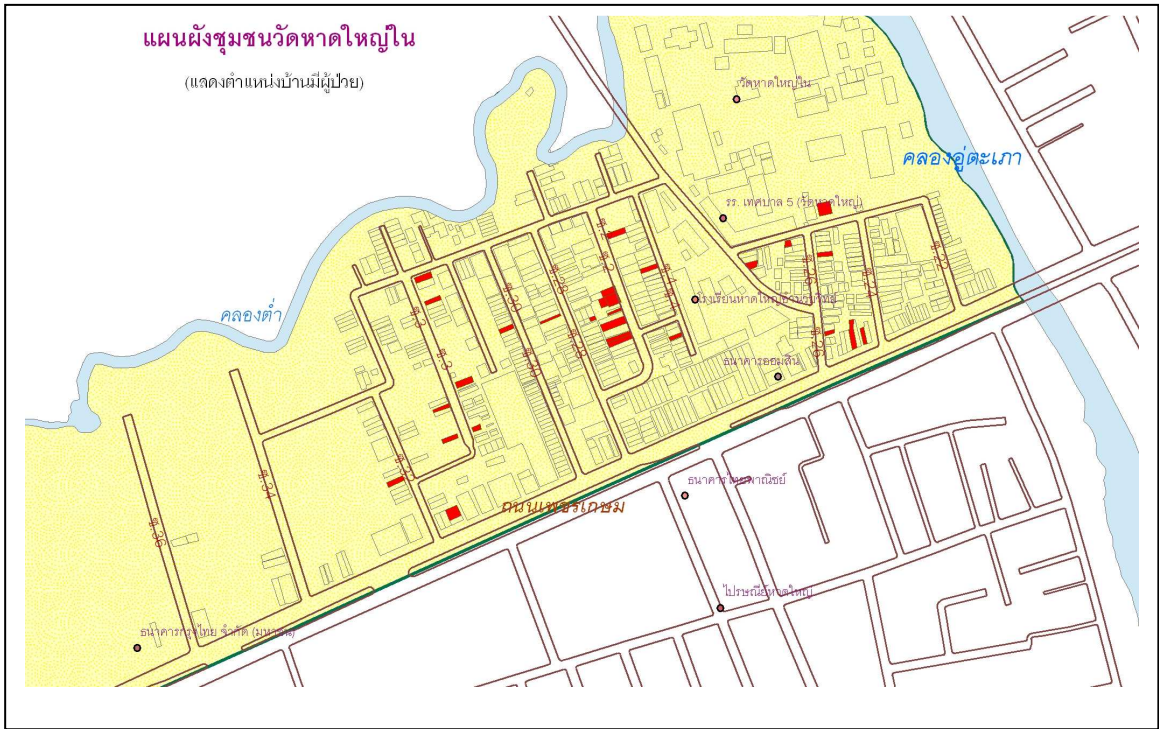
(9) ฟื้นฟูโครงสร้างพื้นฐาน รวมทั้งสิ่งสาธารณประโยชน์อื่นๆ ที่ได้รับความเสียหายให้กลับสู่สภาพเดิม เช่น สถานที่ราชการ โรงเรียน สถานที่ท่องเที่ยว และสิ่งแวดล้อมที่ได้รับความเสียหาย



แสดงภาพรวมของพื้นที่และครัวเรือนเปราะบาง



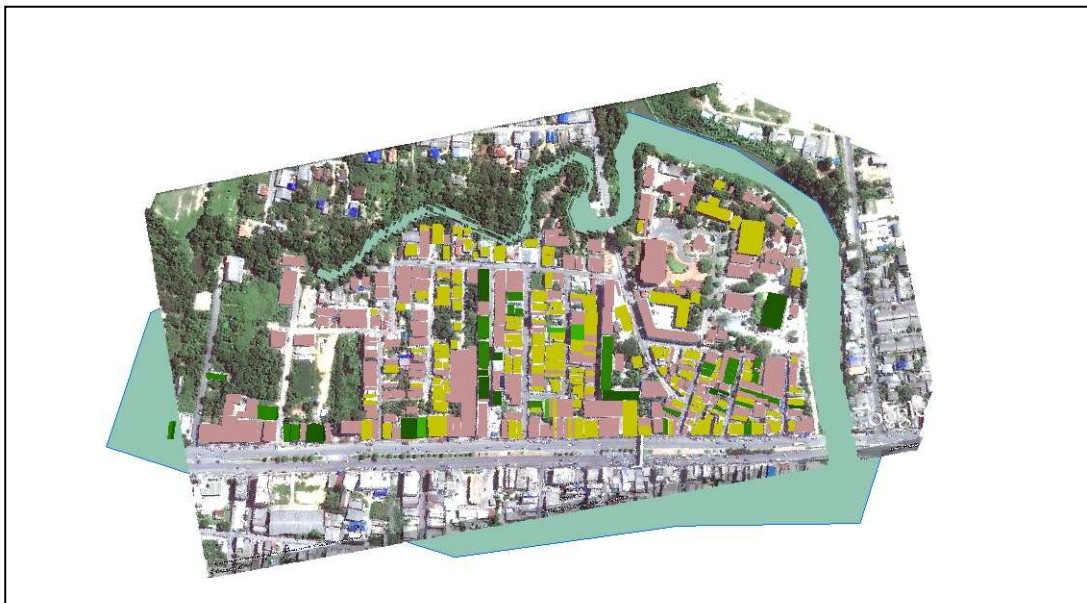




ภาพ 3 มิติ พื้นที่ชุมชนวัดหาดใหญ่ใน
(น้ำในคลองต่ำระดับปกติ)



แผนผังชุมชน (น้ำในคลองต่ำระดับปกติ)



แผนผังชุมชนวัดหาดใหญ่ใน
(น้ำในคลองต่ำระดับเสมอตลิ่ง)



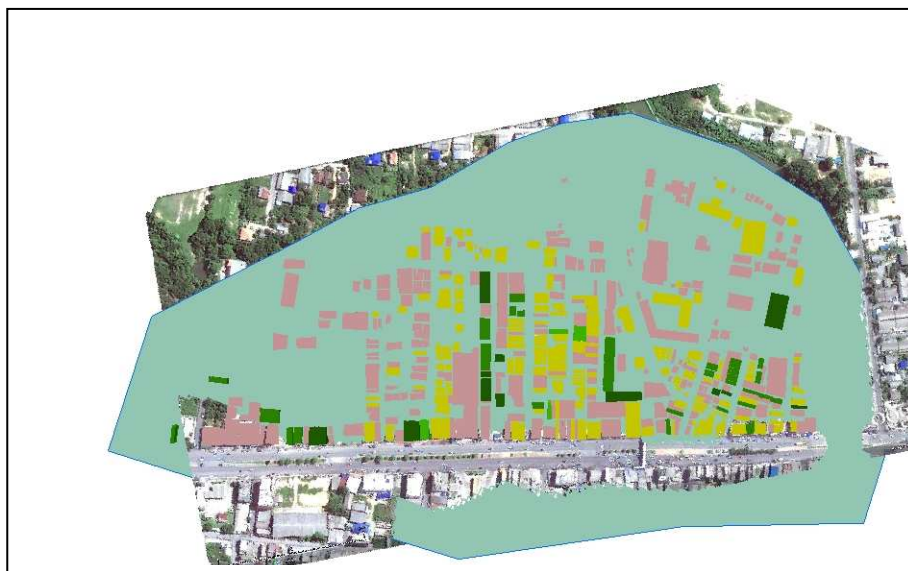
แผนผังชุมชนวัดหาดใหญ่ใน
(น้ำในคลองต่ำระดับสูงกว่าขอบตลิ่ง 0.50 ม.) หรือ ระดับ 6.50 ม.(ร.ท.ก.)



แผนผังชุมชนวัดหาดใหญ่ใน
(น้ำในคลองต่ำระดับสูงกว่าขอบตลิ่ง 1.00 ม.) หรือ ระดับ 7.00 ม.(ร.ท.ก.)



แผนผังชุมชนวัดหาดใหญ่ใน
(ระดับน้ำท่วม 7.50 ม.(ร.ท.ก.)
ระดับน้ำจะท่วมเสมอถนนเพชรเกษม





ชุมชนวัดหาดใหญ่ในเมืองมองจากสะพานคลองอู่ตะเภา

ภาพถ่ายทางอากาศ ประยุกต์กับข้อมูล GIS



ชุมชนหน้าวัดหาดใหญ่ใน

ประวัติชุมชน

ชุมชนหน้าวัดหาดใหญ่ใน เดิมอยู่ในหมู่ที่ 2 ของตำบลควนลัง ต่อมาได้เปลี่ยนมาเป็น ตำบลหาดใหญ่ เมื่อประมาณปี พ.ศ.2521 คนในชุมชนส่วนใหญ่อาศัยอยู่บริเวณรอบ ๆ วัดหาดใหญ่ใน จึงได้ตั้งชื่อชุมชนตามวัดว่า “ชุมชนหน้าวัดหาดใหญ่ใน”

จัดตั้งเป็นชุมชนเมื่อ พ.ศ.2521

พื้นที่โดยประมาณ 250,000 ตารางเมตร 0.25 ตารางกิโลเมตร

อาณาเขต

ทิศเหนือ	ติดต่อกับ	คลองตำ
ทิศใต้	ติดต่อกับ	ถนนเพชรเกษม
ทิศตะวันออก	ติดต่อกับ	คลองอู่ตะเภา
ทิศตะวันตก	ติดต่อกับ	สะพานเมตตา

ถนนและซอยภายในชุมชน

- ถนนเพชรเกษม
- ซอย 22 เพชรเกษม
- ซอย 24 เพชรเกษม
- ซอย 26 เพชรเกษม
- ซอย 28 เพชรเกษม
- ซอย 30 เพชรเกษม
- ซอย 32 เพชรเกษม
- ซอย 34 เพชรเกษม
- ซอย 36 เพชรเกษม

ประชากร จำนวน 466 คน

จำนวน 3,214 คน แยกเป็น ชาย 1,662 คน หญิง 1,552 คน

องค์กรที่สำคัญในชุมชน

- วัดหาดใหญ่ใน
- โรงเรียนเทศบาล 5
- ตลาดนัด
- ธนาคารออมสิน
- ธนาคารกรุงไทย

อาชีพของประชากรส่วนใหญ่

1. ค้าขาย
2. รับจ้าง
3. อื่น ๆ

ประชากรส่วนใหญ่นับถือศาสนา

ศาสนาพุทธและอิสลาม

สถานที่สำคัญในชุมชน

1. วัดหาดใหญ่ใน
2. โรงเรียนเทศบาล 5
3. ตลาด
4. ธนาคารออมสิน
5. ธนาคารกรุงไทย
6. ที่ทำการชุมชน

เบอร์โทรศัพท์หน่วยงานต่าง ๆ

1. ศูนย์ป้องกันและบรรเทาสาธารณภัย เขต 12 074-251162
2. กองอำนวยการป้องกันภัยฝ่ายพลเรือนนครหาดใหญ่ 074-237888, 074-243111
3. เทศบาลนครหาดใหญ่ 074-200000, 1559
4. อำเภอหาดใหญ่/ปลัดป้องกัน 074-252008-9
5. ศูนย์อำนวยการวิทยุภาคใต้ฝั่งตะวันออก จ.สงขลา 074-311760
6. สำนักงานชลประทานที่ 16 หาดใหญ่ 074-390195, 074-390206
7. ป้องกันและบรรเทาสาธารณภัย จ.สงขลา 074-316380
8. มณฑลทหารบกที่ 42 (ค่ายเสนาณรงค์) 074-586684
9. กองบังคับการกองบิน 56 074-251040-1
10. สถานีตำรวจภูธร อ.หาดใหญ่ 074-243333, 074-231645
11. การไฟฟ้าส่วนภูมิภาค อ.หาดใหญ่ 074-411057-8
12. การประปาส่วนภูมิภาค อ.หาดใหญ่ 074-411102
13. สำนักงานบริการโทรศัพท์หาดใหญ่ 074-238755-8, 074-231488, 074-236999
14. สำนักงานประชาสัมพันธ์ เขต6 สงขลา 074-231668, 074-231332
15. โรงพยาบาลหาดใหญ่ 074-273100
16. โรงพยาบาลสงขลานครินทร์ 074-455000
17. โรงพยาบาลราษฎร์ยินดี 074-220300
18. โรงพยาบาลมูลนิธิมิตรภาพสามัคคี 074-352900-3
19. โรงพยาบาลศศิครินทร์หาดใหญ่ 074-366966
20. โรงพยาบาลค่ายเสนาณรงค์หาดใหญ่ 074-211521, 074-211523
21. แขวงการทางสงขลา 074-311091
22. มูลนิธิชุมชนสงขลา 074-474082
23. สวนธรรมสากล 02-9362800
24. รร.เทศบาล 5 074-252568
25. ศูนย์บริการสาธารณสุข รร.เทศบาล 5 074-253608
26. สถานีวิทยุ FM. 88.00 MHz 074-558777, 074-558888
27. สถานีวิทยุเทศบาลนครหาดใหญ่ FM.96.00 MHz 074-200096
28. ศูนย์นเรนทร 1669 (074-273199)
29. สายด่วนฉุกเฉิน เทศบาลนครหาดใหญ่ 1559

เบอร์ติดต่อภาคีเครือข่ายการช่วยเหลือผู้ประสบภัย

ที่	สื่อ	เบอร์ติดต่อ	เปิด บัญชี
1	สถานีโทรทัศน์ผ่านดาวเทียม ASTV/ มูลนิธิยามเฝ้าแผ่นดิน	02 – 629-4433	✓
2	ทำเนียบรัฐบาล/รัฐบาลไทย	แจ้งความเตือนร้อน/ขอความช่วยเหลือ 1111 ส่ง ข้อความ SMS ที่ 4567891 หรือ โทรศัพท์ 02 – 288-400 ต่อ 4549,4597,4545	✓
3	วุฒิสภา	ศูนย์ประชาสัมพันธ์วุฒิสภา 02-244-1777 ถึง 8 สายด่วนวุฒิสภา 1102	✓
4	รัฐสภา/โครงการสภาร่วมใจช่วยภัยน้ำท่วม	02-244-1863-5	
5	กองบัญชาการกองทัพไทย	02-572-1500	✓
6	สภากาชาดไทย http://www.rtrc.in.th	02-251-7853 ถึง 6 ต่อ 1603 หรือ 1102 วันหยุดราชการ ต่อ 1302 , 02-251-7614-5	✓
7	กรุงเทพมหานคร	02-354-6858 / ฝ่ายบรรเทาสาธารณภัย 02-271-2162	✓
8	การไฟฟ้าส่วนภูมิภาค	02-590-9554 , 02-590-9559 ,02-950-9557	✓
9	สถานีโทรทัศน์ทีวีไทย	02-791-1385-7 หรือ 02-791-1113 ตลอด 24 ชั่วโมง	✓
10	สถานีวิทยุโทรทัศน์แห่งประเทศไทย(NBT)	02-276-4242	

11	จุฬาลงกรณ์มหาวิทยาลัย	02 – 218-7045 ต่อ 301-304	
12	มหาวิทยาลัยธรรมศาสตร์	086-570-3693 ,086-943-4988 และ 089-723-5235	
13	มหาวิทยาลัยรามคำแหง	02-310-8065	✓
14	มูลนิธิกลุ่มแสงเทียน	02-465-6165	
15	มูลนิธิ 1500 ไมล์ http://www.1500miles.org	คุณกนกวรรณ 080-551-4388 / คุณนัท 089-489-9116	
16	มูลนิธิซิเมนต์ไทย	02-586-5506	
17	มูลนิธิศุภนิมิตแห่งประเทศไทย	02-381-8863 ถึง5	✓
18	มูลนิธิกระจกเงา	087-274-9769 หรือ 02-941-4194-5 ต่อ 102	
19	บริษัทเซ็นทรัลพัฒนา จำกัด	02-635-1111	
20	บริษัทไปรษณีย์ไทย จำกัด	Call Center 1545	
21	มูลนิธิราชประชานุเคราะห์ในพระบรมราชูปถัมภ์	02-281-1902,02-282-9596	✓
22	มูลนิธิอาสาเพื่อนพึ่ง(ภา)ยามยาก สภาภาษาชาวไทย	02-256-4442	✓
23	มูลนิธิสยามกัมมาจล ธนาคารไทยพาณิชย์	02-777-7777	✓
24	ช่อง 7 (7 สี ช่วยชาวบ้าน)	02-610-0789	✓
25	บริษัท อสมท. จำกัด (มหาชน)	02-245-0700 ถึง 4	✓
26	กรมประชาสัมพันธ์	02-276-4242	✓
27	บริษัท เนชั่น มัลติมีเดีย กรุ๊ป จำกัด(มหาชน)	02-338-3333 และ 02-338-3000 กด 3	✓

เบอร์ติดต่อเครือข่ายสื่อมวลชน / ภาควิชาเครือข่ายการช่วยเหลือผู้ประสบภัย

ที่	สื่อ	ผู้ประสาน	เบอร์ติดต่อ
1	สถานีวิทยุ มอ. FM 88 MHz	-	074-558888 Fax074- 558779
2	สถานีวิทยุคลื่นความคิด FM 101 MHz	-	074-559304
3	สถานีวิทยุ อสมท.สงขลา FM 96.5 MHz	คุณนงลักษณ์	074-235668 Fax 074-235669
4	สถานีวิทยุแห่งประเทศไทยสงขลา	-	074-333555
5	สายด่วนช่อง 3	-	02-262-3331
6	ศูนย์ข้อมูลช่วยเหลือผู้ประสบภัยน้ำท่วม www.thaiflood.com	-	02-101-2900
7	ทีวีไทย สงขลา	คุณสนธิยา	081-7988483 / 074-465302

อัตราค่าใช้จ่ายตามหลักเกณฑ์และวิธีดำเนินการให้ความช่วยเหลือผู้ประสบภัยพิบัติกรณีฉุกเฉินพ.ศ.2551

ข้อ 5.1 ด้านการช่วยเหลือผู้ประสบภัย ใช้กรณีพื้นที่ถูกประกาศเป็นเขตภัยพิบัติ

ข้อ	รายการ	เงื่อนไข	จำนวนเงิน (บาท)
1	ค่าอาหารจัดเลี้ยง และถุงยังชีพ	เท่าที่จ่ายจริง	ค่าอาหารมื้อละไม่เกิน 30/วัน/คน ถุงยังชีพชุดละไม่เกิน 500 บาท/ครอบครัว
2	ค่าเครื่องครัวและอุปกรณ์ในการประกอบอาหาร	เท่าที่จ่ายจริง	ครอบครัวละไม่เกิน 3,500
3	ค่าน้ำบริโภคและใช้สอย	เท่าที่จ่ายจริง	ตามความจำเป็น
4	ค่าวัสดุซ่อมแซมที่อยู่อาศัยประจำซึ่งผู้ประสบภัยเป็นเจ้าของที่ได้รับความเสียหายบางส่วน	เท่าที่จ่ายจริง	หลังละไม่เกิน 20,000
5	ค่าวัสดุก่อสร้างที่อยู่อาศัยประจำซึ่งผู้ประสบภัยเป็นเจ้าของที่ได้รับความเสียหายทั้งหมด	เท่าที่จ่ายจริง	หลังละไม่เกิน 30,000
6	ค่าวัสดุซ่อมแซมขี้ข้าว/โรงเรือน/คอกสัตว์ที่ได้รับความเสียหายบางส่วน	เท่าที่จ่ายจริง	ครอบครัวละไม่เกิน 3,000
7	ค่าวัสดุสร้างขี้ข้าว/โรงเรือน/คอกสัตว์ที่ได้รับความเสียหายทั้งหมด	เท่าที่จ่ายจริง	ครอบครัวละไม่เกิน 8,000
8	ค่าอุปกรณ์แสงสว่างในที่อยู่อาศัย	เท่าที่จ่ายจริง	ครอบครัวละไม่เกิน 200
9	ค่าเช่าที่พักไม่เกิน 7 วัน	เท่าที่จ่ายจริง	คนละไม่เกิน 100/วัน
10	ค่าเช่าบ้านกรณีบ้านเช่าของผู้อื่นและบ้านเช่าเสียหายทั้งหมดหรือบางส่วน	เท่าที่จ่ายจริง	ครอบครัวละไม่เกิน 1,500/เดือน ไม่เกิน 2 เดือน
11	- ค่าตัดแปลงสถานที่เป็นที่พักชั่วคราว	เท่าที่จ่ายจริง	ครอบครัวละไม่เกิน 2,000
	- ค่าสร้างที่พักชั่วคราว	เท่าที่จ่ายจริง	ครอบครัวละไม่เกิน 4,000
	- ค่าผ้าใบ/ผ้าพลาสติก/วัสดุอื่นสำหรับ กันแดด กันฝน และป้องกันอุทกภัย	เท่าที่จ่ายจริง	ครอบครัวละไม่เกิน 800
12	ค่าใช้จ่ายในการจัดสาธารณูปโภคในที่พักชั่วคราว		
	-ค่าไฟฟ้า/อุปกรณ์แสงสว่าง	เท่าที่จ่ายจริง	ตามความจำเป็น
	-ค่าน้ำบริโภคและใช้สอย	เท่าที่จ่ายจริง	ตามความจำเป็น
	-จัดสร้างห้องน้ำ 1 ที่/คน	เท่าที่จ่ายจริง	ไม่เกิน 1,500/1 ที่
	ขจัดสร้างห้องส้วม 1 ที่/คน	เท่าที่จ่ายจริง	ไม่เกิน 1,500/1 ที่
	-จัดสร้างโรงครัว/ที่รับประทานอาหาร	เท่าที่จ่ายจริง	ตามความจำเป็น
	-จัดสร้างที่รองรับ ทำลาย หรือกำจัดขยะ	เท่าที่จ่ายจริง	ตามความจำเป็น

13	ค่าเครื่องนุ่งห่มคนละ 2 ชุด - ค่าเครื่องแบบนักเรียน นักศึกษา คนละ 2 ชุด	เท่าที่จ่ายจริง เท่าที่จ่ายจริง	ไม่เกิน 1,000 ไม่เกิน 1,000
14	ค่าเครื่องนอน	เท่าที่จ่ายจริง	
15	ค่าเครื่องมือประกอบอาชีพและหรือเงินทุนประกอบอาชีพ	เท่าที่จ่ายจริง	คนละไม่เกิน 500 ครอบครัวละไม่เกิน 10,000
16	ค่าช่วยเหลือผู้บาดเจ็บ กรณีบาดเจ็บสาหัส - กรณีบาดเจ็บถึงขั้นพิการ - กรณีสาธารณภัยขนาดใหญ่ รุนแรง สะเทือนขวัญ	- รักษาตัวในสถานพยาบาล 3 วันขึ้นไป - รักษาตัวเกิน 30 วันขึ้นไป - ไม่สามารถประกอบอาชีพได้ - รักษาตัวในสถานพยาบาลเสียชีวิต	จ่ายเงินช่วยเหลือเบื้องต้น 3,000 เงินยังชีพคนละ 2,000/เดือน จนกว่าจะออกจากสถานพยาบาล ช่วยเหลือเบื้องต้น 10,000 และเงินยังชีพคนละ 2,000/เดือน/ไม่เกิน 2 ปี
17	ค่าจัดการศพ -กรณีผู้ตายเป็นผู้หาเลี้ยงครอบครัว	หัวหน้าครอบครัวหรือเป็นผู้หารายได้เลี้ยงดู	รายละไม่เกิน 2,000 บาท ช่วยเหลือสังเคราะห์ครอบครัวอีกไม่เกิน 25,000
18	ค่าจัดซื้อเครื่องกันหนาว	อุณหภูมิต่ำกว่า 15 องศาเซลเซียส ติดต่อกันเกิน 3 วัน	คนละไม่เกิน 240 จังหวัดหนึ่งไม่เกิน 1,000,000/ปี
19	ค่าขนย้ายครอบครัวผู้ประสบภัยพิบัติที่จำเป็นต้องย้ายถิ่นที่อยู่ใหม่หรือกลับภูมิลำเนาเดิม	เท่าที่จ่ายจริง	ครอบครัวละไม่เกิน 5,000

ภาคผนวก : แผนรับมือก่อนเกิดเหตุ

ที่	ปัญหาที่พบ	สิ่งดีๆในชุมชน	แนวทางแก้ไข
1	ชุมชนไม่มีที่ปรึกษา เนื่องจากน้ำมาเร็วตั้งตัวไม่ทัน ไม่มีความรู้ ไม่สามารถคาดเดาความรุนแรงของน้ำ ไม่เชื่อข้อมูลการเตือน/ประมาณชะล่าใจ ซ.32 คนออกทำงานนอกบ้านไม่รู้ข่าวสาร	<ol style="list-style-type: none"> 1.หอกระจายข่าว(ต้องซ่อมบำรุง) 2.มีสมาชิกในชุมชนประกอบอาชีพกับคลองมีประสบการณ์คาดการณ์น้ำท่วม 3.กรรมการชุมชนเดินสายแจ้งเตือน สอบถามสถานการณ์ กระตุ้นให้เกิดการรวมตัวช่วยเหลือกัน ช่วยเหลือชุมชน 	<ol style="list-style-type: none"> 1.ทบทวนเพิ่มเติมกรรมการ ให้มีเครือข่ายเตือนภัยประจำซอย แจ้งเตือน ให้คำแนะนำ เตือนภัย 5 ชม.ก่อนน้ำท่วม <ul style="list-style-type: none"> • ซอย 32 พี่เล็ก(จันทราพร) ดูแลไปถึงซอย 3 วัดหาดใหญ่, 34 • ซอย 30, 28 พี่สีดา • ซอยหลังวัดหาดใหญ่ 1,2,3 หมัดเสาะ • ซอย 22, 24,26 พี่กัลยารัตน์ • มีวิทยุเครื่องแดง 5 เครื่อง (รวมไว้ที่ประธานอีก 1 เครื่อง) 2.เผื่อระวังผ่านธงเขียว/ธงแดง/ธงเหลือง 3.เผื่อระวังโดยใช้หมุดวัดระดับน้ำ โดยจะมีการติดตั้ง ที่ คลองต่ำ 1 จุด และหาจุดที่เหมาะสมอีก 1 จุด โดยเชื่อมโยงกับจุดอื่นๆ เช่น ที่ คลอง ร.1 โดยหน่วยงานเทศบาลแจ้งเตือนมายังประธานชุมชน 4.เตือนภัยผ่านหอกระจายข่าว มีไซเรนส่งสัญญาณ
2	ซ.28 ชุมชนไม่คิดตั้งรับ ไม่เตรียมพร้อมรับมือ (ชุมชนไม่พึ่งตนเองรอความช่วยเหลือจากประธาน), ศูนย์อพยพช่วยตัวเอง	<ol style="list-style-type: none"> 1.มีการช่วยเหลือของชุมชนด้วยกันในบางหลัง 2.ร.ร.เทศบาล 5 เป็นจุดอพยพ 	<ol style="list-style-type: none"> 1.เตรียมความพร้อมศูนย์อพยพ ณ ร.ร.เทศบาล 5 ให้เทศบาลสำรองงบประมาณ/อาหาร น้ำในช่วงเวลาที่จะเกิดน้ำท่วม มีข้อตกลงในการใช้ประโยชน์ศูนย์อพยพระหว่างชุมชนกับร.ร.ประชาสัมพันธ์จุดจจรกให้ประชาชนทราบ ณ หมู่บ้านไทย

	<p>ไม่ได้ไม่มีความพร้อม</p>	<p>3.มือพร. 1 คน มีวิทยุเครื่องแดง 2 เครื่อง</p> <p>4.วัดแบ่งเทียนพรรษาให้ชุมชนใช้</p> <p>5.อสม.ให้ความช่วยเหลือผู้พิการ ผู้ด้อยโอกาส</p>	<p>สมุทร สวนธรรมสากล ซอย 41</p> <p>2.ร่วมกับศูนย์สาธารณสุขและอสม.เตรียมความพร้อม ทำแผนดูแลผู้ป่วย ผู้พิการ ผู้สูงอายุ จำนวน 69 คนมีการแบ่งหน้าที่ที่ดูแล ส่งข่าวหน่วยงานในการช่วยเหลือในด้านต่างๆ</p> <p>3.จัดเตรียมอุปกรณ์ช่วยเหลือ คือ เรือหางยาว ท้องแบน เครื่องชูชีพให้ชุมชน</p> <p>4.ชุมชนเตรียมอาหารสำรองในแต่ละครัวเรือน เตรียมอาหารแห้ง ไฟฉาย/ถ่านไฟฉาย เทียน ข้าวสาร ยารักษาโรค น้ำ วิทยุทรานซิสเตอร์ เต้าปิกนิก/เตาถ่าน จาน/ช้อน/แก้ว สำหรับยังชีพในช่วง 1 สัปดาห์...เตรียมเงินสำรอง 5000 บาทต่อครัวเรือน...สิ่งของสำหรับทำความสะอาดบ้าน(แปรง ถู ขัน กะละมัง ฯลฯ) ทุกครัวเรือนมีห่วงยาง/ล้อยางรถยนต์</p> <p>5.มีรถยนต์เตือนภัย กระจายข่าวไปสู่ชุมชน</p> <p>6.มีพยาบาลช่วยเหลือผู้ป่วยเรื้อรัง</p> <p>7.อุปกรณ์ไฟฟ้า ยกกระตือรือร้นระดับน้ำ</p> <p>8.มีการซักซ้อมแผนอพยพ</p>
--	-----------------------------	---	---

3	ของในบ้านมีมาก/แต่ละคนยุ่งกับ ของตัวเองขนย้ายไม่ทัน		1.มีอาสาสมัครในพื้นที่/นอกพื้นที่เป็นแรงงานขนย้าย อุปกรณ์ของใช้ในการประกอบอาชีพ/ครัวเรือน 2.ประสานบริษัทขนส่งทำข้อตกลงร่วมกับผู้ประกอบการขน ย้ายสิ่งของอุปกรณ์สำหรับกลุ่มอาชีพเลี้ยง
4	คูน้ำในซอยตัน ขยะอุดตันท่อ น้ำล้น จากคลอง		เทศบาลขุดลอกคูระบายน้ำ ซอย 22, 32, 34, 1(สุขซอย), 3
5	บ้านชั้นเดียว มีมาก		กรณีบ้านชั้นเดียว/บ้านในจุดเสี่ยง ให้มีจุดรับฝากเอกสาร สำคัญ/มีคนรับผิดชอบ (น่าจะเป็นโรงเรียน/จุดอพยพ)
6	มีการเปลี่ยนแปลงทางน้ำ ความสูง ต่ำของพื้นที่		มาตรการสิ่งก่อสร้างเพื่อการป้องกัน(ขุดคลอง ร.เพิ่ม เพิ่ม ระดับความสูงของผนังกัน ฯลฯ) • ขุดลอกคลองอุ้ตะเภา ทำน้ำให้สะอาด

แผนรับมือขณะเกิดเหตุ

ที่	ปัญหาที่พบ	สิ่งดีๆในชุมชน	แนวทางแก้ไข
1	1. น้ำท่วมสูงกว่าเดิม น้ำมีมาก มาเร็วจนของไม่ทัน ไม่ได้รับรู้การเตือนภัย รถมอเตอร์ไซด์ รถยนต์ เครื่องใช้ในครัวเรือน/อุปกรณ์การศึกษาเสียหาย เฟอร์นิเจอร์สำเร็จรูปเสียหายหมด สัตว์เลี้ยงสูญหาย	เฟอร์นิเจอร์ อุปกรณ์ของใช้ที่เป็นพลาสติกเสียหายน้อย ทำความสะอาดง่าย	เมื่อมีการเตือนภัย 5 ชม. ก่อนน้ำท่วม แต่ละครัวเรือนเตรียมอาหารแห้ง ไฟฉาย/ถ่านไฟฉาย เทียน ข้าวสาร ยารักษาโรค น้ำ วิตามินซี/วิตามินอี เต้าปอกนิก/เต้าถ่าน จาน/ช้อน/แก้วสำหรับยังชีพในช่วง 1 สัปดาห์... เตรียมเงินสดสำรอง 5000 บาทต่อครัวเรือน... สิ่งของสำหรับทำความสะอาดบ้าน(แปรงถู ขัน กะละมัง ฯลฯ) ทุกครัวเรือนมีห่วงยาง
2	อุบัติเหตุ ไม่มียา ยาเสียหายไปกับน้ำ	มีศูนย์บริการสาธารณสุข	เตรียมเครื่องชูชีพ เชือก สำหรับการช่วยเหลือผู้ประสบภัย
3	3.1 บ้านชั้นเดียว บ้านพัง บ้านถูกเซาะ อาจทรุดพัง 3.2 ไม่ไปจุดอพยพเพราะห่วงของ และไปไม่ทัน 3.3 ซอย 28 อยู่ลึก ทางกรเข้าไปช่วย	มีเพื่อนบ้าน มีหอพักที่มีความสูงหลายชั้น (หอพัก ซอย 30, รร.อนุบาล ซอย 30, บ้านกะไล ซอย 1, บ้าน ซอย 3)	มีเครือข่ายช่วยกู้ภัยประจำซอย เป็นจุดประสานงานย่อย บริการอุปกรณ์ความช่วยเหลือให้สมาชิก

	ไม่ได้		
4	อาหารและน้ำไม่พอ ไม่ได้เตรียมตัว ไม่มีพื้นที่เก็บของ	<ul style="list-style-type: none"> • เพื่อนบ้านแบ่งปันอาหาร/น้ำ ช่วยเหลือกัน • มีการรวมตัวกันจัดตั้งจุดช่วยเหลือ ร้านอาหารทุกร้านปรุงอาหารแจก ร้านถาวรแจกข้าวสาร/อาหารแห้ง • พระพายเรือแจกเทียนพรรษา • มีสท.คู่เข้าไปช่วยเรื่องอาหาร 	ประสานเทศบาล สนับสนุนอุปกรณ์จำเป็นสำหรับครัวเรือน เช่น ไฟฉาย ห่วงยาง และวัสดุคิบสำหรับปรุงอาหารไว้ในจุดอพยพ
5	ไฟดับ สื่อสารกับคนอื่นไม่ได้		เตรียมอุปกรณ์สื่อสารสำรอง
6	มีผู้สูงอายุในครัวเรือน ผู้พิการ ผู้ป่วยช่วยตัวเองไม่ได้	มือสม.คูแล	มีเจ้าหน้าที่สาธารณสุขประจำศูนย์อพยพ ช่วยคูแลผู้ป่วย ผู้ที่ช่วยตัวเองไม่ได้ 69 ราย
7	มีการลักขโมย ตัดสายไฟ(สายทองแดง) พายุทำให้เสาไฟเสียหาย		ให้ตำรวจ เฝ้าระวังโจร ขโมย ที่จะเข้ามาลักทรัพย์ในขณะน้ำท่วม
8	ทะเลาะวิวาทในการรับของช่วยเหลือ การขนย้ายสิ่งของ/อุปกรณ์ ไม่มีการ		มีเจ้าหน้าที่คูแลในจุดสำคัญ(สะพานลอย) จัดระเบียบการจอดรถ การขนย้าย

	จัดการ		กรณีน้ำท่วม สามารถเดินทางเข้าออกได้ การแจกอาหารและน้ำ กรรมการชุมชนจะแจกทุกบ้าน ควรประสานงานกับหน่วยงานภายนอก ที่จะมาช่วยเหลือ ให้มีการประสานงานกับกรรมการชุมชน มีคนกลางนอกพื้นที่ทำหน้าที่ประสานงาน
--	--------	--	---

แผนรับมือหลังเกิดเหตุ

ที่	ปัญหาที่พบ	สิ่งดีๆในชุมชน	แนวทางแก้ไข
	<ul style="list-style-type: none"> • คนที่ไปอยู่ในศูนย์อพยพไม่รักษาความสะอาด • ไม่รู้สิทธิในการรับความช่วยเหลือ 	<ul style="list-style-type: none"> • ได้บทเรียนเพื่อการรับมือ ทำแผนป้องกัน ลดความเสียหาย 	<ul style="list-style-type: none"> • จัดระบบการบริหารจัดการในศูนย์อพยพ • ให้ความรู้สิทธิในการรับความช่วยเหลือ ในคู่มือ (การใช้รถพยาบาล กองทุน เงินช่วยเหลือ) • หลักสูตรท้องถิ่น/โครงการรับมือน้ำท่วมของสถานศึกษาในชุมชน • กลไกดำเนินงาน ใช้กรรมการชุมชนรับผิดชอบ (เพิ่มความชัดเจน)
	<ul style="list-style-type: none"> • ไม่มีน้ำล้างบ้าน เนื่องจากน้ำไปเร็ว ทำให้เกิดจีโคลน • ไม่มีแรงงานขนของ ยกของ ต้องขอกำลังจากที่อื่น 		<ul style="list-style-type: none"> • จัดระบบบริหารการและบูรณาการการใช้รถน้ำของหน่วยงานเพื่อชุมชนใช้ในการอำนวยความสะดวก การอุปโภค และบริโภค • ให้มีแหล่งน้ำสำรองในชุมชน(แท่งค้ำน้ำชุมชน และแท่งค้ำน้ำประจำครัวเรือน โดยการสมทบระหว่างเทศบาลและชุมชน) • บูรณาการชุดข้อมูล มาตรการของหน่วยงานราชการในอำเภอภาคใหญ่ที่เกี่ยวข้อง

	<ul style="list-style-type: none"> • ขยะมีมาก กองอยู่หน้าบ้าน ขยะในคูลน้ำ การคมนาคมไม่สะดวก แมลงวันตอม ขุงลายมากขึ้น เกิดกลิ่นเหม็น โรคผิวหนัง(ผื่นคัน) โรคหวัด ไอ ซึมเศร้า เศษกระเบื้องแก้วบาด • ห้องน้ำอุดตัน เหม็น ลาดไม่ลง 		<ul style="list-style-type: none"> • ให้เทศบาลสำรวจระบายน้ำทันที เพื่อหาทางแก้ไข • มีรถเก็บขยะประจำชุมชน • ศูนย์ป้องกันโรคหลังภัยพิบัติ มีรถพยาบาลประจำชุมชน • ขอความร่วมมือกับวิทยาลัยเทคนิค มาซ่อมแซมอุปกรณ์ของใช้ไฟฟ้า
	<ul style="list-style-type: none"> • หมดเงินลงทุน 	<ul style="list-style-type: none"> • มีเงินกู้ดอกเบี้ยต่ำเข้าถึงชุมชน 	<ul style="list-style-type: none"> • มีกองทุนสำหรับบรรเทาความเดือดร้อนด้านอาชีพ • สร้างรายได้ด้วยภูมิปัญญาชุมชน บนฐานความร่วมมือกันเอง • ธนาคารกึ่งกำมกราม เป็นแหล่งอาหาร เสริมรายได้
	<ul style="list-style-type: none"> • รถติดจากรถนอกพื้นที่มาซื้อของ 		
	<ul style="list-style-type: none"> • การช่วยเหลือไม่ตรงกับความเป็นจริง (เสียหายมาก ได้น้อย) ไม่ได้รับเงิน • ไม่มีราชการมาช่วยเหลือคนชรา ต้องต่อสู้ชีวิตด้วยตนเอง • ระบบการสื่อสารข้อมูลในการเยียวยาไม่ชัดเจน เงิน 5000 บาท 	<ul style="list-style-type: none"> • เพื่อนบ้านมีน้ำใจ มีการแบ่งปันกันในชุมชน มีการช่วยเหลือกันและกัน • ญาติ มูลนิธิต่างๆมาช่วยเหลือ • หน่วยงานนอกพื้นที่จากต่างจังหวัด (ทุ่งสง กระบี่ นคร 	<ul style="list-style-type: none"> • กรรมการประชุมชุมชนสม่ำเสมอ มีการแนะนำกรรมการ ชี้แจงแนวทางการช่วยเหลือที่เป็นเอกภาพ มีระบบ “บ้านพี่เลี้ยง” ประจำซอย /กลุ่ม • จัดระเบียบชุมชนหลังน้ำท่วม มีการถ่ายภาพ ใช้แบบฟอร์มชุดเดียวกัน บริหารจัดการร่วมกับเจ้าของบ้านเช่า

	<ul style="list-style-type: none"> • แบบฟอร์มไม่ชัดเจน เปลี่ยนแบบฟอร์มใหม่ ไม่มีการประชาสัมพันธ์ การปฏิบัติแต่ละท้องถิ่นไม่เป็นเอกภาพ มีขั้นตอน/เอกสารหลักฐานมาก 	<p>ระนอง) มาให้ความช่วยเหลือ</p> <ul style="list-style-type: none"> • เทศบาลและอำเภอ ที่ได้รับเงินช่วยเหลือ 5000 บาท เก็บขยะ และให้ความสำคัญมากขึ้น 	<ul style="list-style-type: none"> • กลไกดำเนินงาน ใช้กรรมการชุมชนรับผิดชอบ (เพิ่มความชัดเจน)
	<ul style="list-style-type: none"> • ทางการและท้องถิ่นเข้าไปช่วยเหลือไม่ได้เนื่องจาก การจราจรและขยะ • เทศบาลไม่มีแหล่งน้ำดิบ 	<ul style="list-style-type: none"> • ประธานชุมชนแจกถุ้งยังชีพ 	

